

historia muzeum

W skład Muzeum Podlaskiego w Białymstoku wchodzi siedem placówek mieszczących się w obiektach zabytkowych:

- Ratusz w Białymstoku – siedziba główna
- Muzeum Historyczne
- Muzeum Rzeźby Alfonsa Karnego
- Muzeum w Tykocinie
- Muzeum Wnętrz Pałacowych w Choroszczy
- Muzeum w Bielsku Podlaskim
- Muzeum Ikon w Supraślu

Muzeum Podlaskie w Białymstoku jest największą placówką muzealną w województwie podlaskim. W 1949 r. dekretem Ministerstwa Kultury i Sztuki powołane zostało, pierwsze w dziejach miasta, muzeum regionalne. Na jego siedzibę przekazano odbudowane prawe skrzydło pałacu Branickich. W marcu 1950 r. muzeum przeniesiono do odbudowanego pałacyku gościnnego z II poł. XVIII wieku przy ul. Kilińskiego 6. 1 stycznia 1952 r. placówka została upaństwowiona, a nadzór merytoryczny nad nią objęło Muzeum Narodowe w Warszawie.

Po ośmiu latach istnienia, zarządzeniem Ministra Kultury i Sztuki z dnia 27 lipca 1957 r. Muzeum Regionalne w Białymstoku uzyskało rangę muzeum okręgowego.

Rozszerzył się zasięg jego działania, powierzono mu opiekę merytoryczną nad muzeami regionalnymi w Łomży i Suwałkach. **13 września 1958 r.** Muzeum Okręgowe w Białymstoku otrzymało nową siedzibę – odbudowany ratusz z poł. XVIII wieku. Wtedy to nastąpił szybki rozwój placówki. Obok już istniejących pracowni, historycznej i archeologicznej, w **1958 r.** powołano pracownię sztuki, w **1962 r.** pracownię etnograficzną i w **1965 r.** naukowo – oświatową. Baza lokalowa rozszerzała się w miarę odbudowywania zabytkowych budowli w pobliżu Białegostoku i przekazywania ich na cele muzealne. Tym samym rozszerzał się

również zakres działalności merytorycznej. W **1973** roku przekazany został Muzeum Okręgowemu pałac w Choroszczy, gdzie utworzono ekspozycję wewnątrz. W tym samym roku w refektarzu i kaplicy Pałacu Opatów w Supraślu utworzono Punkt Muzealny. W **1976** roku pracownia historyczna przeniosła się z pałacyku przy ul. Kilińskiego 6 (został on przekazany Instytutowi Architektury Politechniki Białostockiej) do zabytkowej kamienicy przy ul. Warszawskiej 37 oraz powołano nowy Oddział – Muzeum w Tykocinie, który znalazł swą siedzibę w odbudowanej synagodze i domu talmudycznym. W roku **1982**, decyzją Wojewody Białostockiego, utworzono kolejny Oddział – Białostockie Muzeum Wsi z lokalizacją na terenach położonych przy Szosie do Augustowa, a w **1984** roku, w odrestaurowanym ratuszu w Bielsku Podlaskim, powstało Muzeum w Bielsku Podlaskim. W roku **1992** powołano kolejny Oddział – Muzeum Rzeźby Alfonsa Karnego – w zabytkowej willi w Białymstoku przy ul. Świętojańskiej 17. W **2006r.** otwarto nowy oddział Muzeum Ikon w Supraślu. Z dniem **27 kwietnia 1998 r.** Muzeum Okręgowe zostało przemianowane na Państwowe Muzeum w Białymstoku, a uchwałą z **25 kwietnia 2000 r.** zmieniono jego nazwę na **Muzeum Podlaskie w Białymstoku.**

We wrześniu 2016 roku ze struktury Muzeum Podlaskiego w Białymstoku wyłączone zostały Dział Etnografii i Białostockie Muzeum Wsi, z których utworzone zostało samodzielne Podlaskie Muzeum Kultury Ludowej.

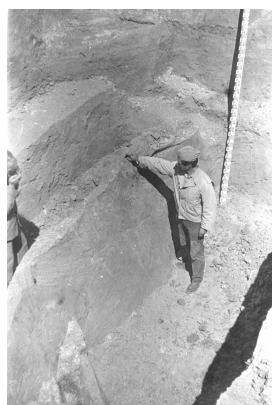
[ARCHIWUM DZIAŁU ETNOGRAFII](#)

[ARCHIWUM BIAŁOSTOCKIEGO MUZEUM WSI](#)

dr Jan Jaskanis (19.07.1932 – 28.11.2016)

w latach 1974 – 1980 Dyrektor Muzeum Okręgowego (obecnie
Muzeum Podlaskie)

Archeolog, badacz Podlasia i Suwalszczyzny



Urodził się w Lublinie. Jako kilkunastoletek wraz z rodziną zamieszkał w Warszawie. Tu ukończył szkołę podstawową i Liceum Ogólnokształcące im. Adama Mickiewicza. W 1950 roku rozpoczął studia (pierwszego stopnia) na Wydziale Historycznym Uniwersytetu Warszawskiego na kierunku Historia Kultury Materialnej, specjalizacja – archeologia Polski. Kolejnym etapem edukacji były studia drugiego stopnia na Uniwersytecie Poznańskim, które ukończył w 1955 roku uzyskując tytuł magistra.

Pracę zawodową rozpoczął już w trakcie studiów (1952). Był asystentem w dziale archeologicznym Komisji Badań Dawnej Warszawy. Po ich ukończeniu pracował dorywczo na zlecenie Konserwatora województwa warszawskiego i Centralnego Zarządu Muzeów i Ochrony Zabytków (inwentaryzując zabytki archeologiczne w woj. białostockim).

15. 10. 1955 r. podjął pracę na stanowisku inspektora do spraw zabytków archeologicznych w Urzędzie Wojewódzkim w Białymstoku. W latach 1965 – 1974 pracował w Muzeum na stanowisku Konserwatora Zabytków Archeologicznych na woj. białostockie.

01. 08. 1974 roku Jan Jaskanis został mianowany Dyrektorem Muzeum Okręgowego. Placówką tą kierował do 9. 12. 1980 roku, do chwili powołania na stanowisko dyrektora Państwowego Muzeum Archeologicznego w Warszawie.

W początkowym okresie pracy na Białostocczyźnie prowadził intensywne badania terenowe mające na celu skartografowanie stanowisk archeologicznych znanych z XIX-wiecznej literatury badaczy niemieckich i rosyjskich, a także archeologów polskich pracujących na tym terenie w okresie międzywojennym i po drugiej wojnie światowej. Na bazie utworzonej wówczas ewidencji stanowisk archeologicznych z czasem powstało archiwum konserwatorskie. Oprócz prac ewidencyjnych organizował i prowadził badania powierzchniowe.

Początkowo w sferze zainteresowań Jana Jaskanisa była głównie Suwalszczyzna; przez kilkanaście lat prowadził tu badania wykopaliskowe na cmentarzyskach i osadach z okresu wpływów rzymskich (m.in. Osowej, Korklinach, Jemielistym, Wólce), których celem było poznanie zjawisk osadniczych i kulturowych w pierwszych wiekach n.e. w środkowym dorzeczu Czarnej Hańczy. Efektem tych prac była opublikowana w 1974 r. rozprawa doktorska *Obrządek pogrzebowy Zachodnich Bałtów u schyłku starożytności (I-V w. n.e.)*. W 1959 roku doprowadził do powstania Kompleksowej Ekspedycji Jaćwieskiej, której zadaniem były badania interdyscyplinarne na terenie Pojezierza Suwalsko-Augustowskiego angażujące w proces badawczy archeologię, toponomastykę, historię i etnografię.

Obok problematyki bałtyjskiej okresu wpływów rzymskich wiele uwagi poświęcił (od połowy lat 60. XX wieku) poznaniu genezy kształtowania się innych kultur tego okresu: wielbarskiej i przeworskiej. Wyniki prowadzonych prac badawczych prezentował w licznych publikacjach tak o charakterze specjalistycznym (m.in.: *Cecele: Ein Gräberfeld Der Wielbark-Kultur in Ostpolen*, *Krupice: Ein Graberfeld Der Przeworsk-Und Wielbark-Kultur in Ostpolen*, w serii *Monumenta Archaeologica Barbarica*; *Wodzowskie kurhany kultury wielbarskiej na Podlasiu*, *Szwajcaria. Cmentarzysko bałtyjskie kultury sudowskiej w*

północno-wschodniej Polsce) jak i popularno-naukowym. Był redaktorem periodyków, serii wydawniczych i wydawnictw okazjonalnych (m.in. *Acta Baltico-Slavica* t. I-V; *Rocznik Białostocki* t. I-XVIII). Aktywnie uczestniczył w wielu dyskusjach merytorycznych dotyczących interesujących go zagadnień. Publikował je w różnych formach wypowiedzi – analiz, przyczynków i recenzji.

Kładł też duży nacisk na popularyzację wiedzy o przeszłości ziem północno-wschodniej Polski zarówno na terenie kraju jak i zagranicą (ożywione kontakty z placówkami naukowymi i muzealnymi).

Obok pracy zawodowej wiele czasu poświęcał działalności społecznej. Od 1956 roku był sekretarzem Białostockiego Oddziału Polskiego Towarzystwa Archeologicznego, od 1959 roku – jego prezesem. Od początku istnienia Białostockiego Towarzystwa Naukowego (BTN) stał na czele sekcji archeologicznej, w latach 1974-1981 pełnił funkcję prezesa BTN.

Za znaczący wkład w zakresie muzealnictwa oraz ochrony dziedzictwa narodowego Jan Jaskanis został uhonorowany wieloma nagrodami i odznaczeniami, wśród nich złotym medalem „Zasłużony Kulturze Gloria Artis” (2011).