

Bielsk Podlaski – Rys historyczny

Historia powstania grodu bielskiego sięga czasów kształtowania się państwa polskiego. Jeszcze przed budową grodu (datowanego na przełom XII – XIII w.), istniała na dzisiejszej ulicy Zamkowej osada, będąca zalążkiem późniejszego miasta. Zamieszkująca ją ludność trudniła się rzemiosłem (garncarstwo, rogownictwo, kowalstwo), uprawą roli, hodowlą zwierząt domowych oraz łowiectwem i rybołóstwem.

Pierwsze pisane wzmianki o Bielsku pojawiają się w XIII w., w letopisach ruskich. Leżący na pograniczu Bielsk, był od początku swego istnienia terenem walk Jaćwingów, książąt ruskich, litewskich, mazowieckich i Krzyżaków. W 1430r. otrzymuje z rąk Wielkiego Księcia Litewskiego Witolda, prawo na ustanowienie wójtostwa. Fakt ten wpłynął bardzo korzystnie na dalszy rozwój gospodarczy i polityczny Bielska. Od XV w., w bielskim zamku rezyduje starosta, zarządzający dobrami wielkoksiążęcymi oraz sprawujący funkcję jurysdykcyjne na podległym mu terenie (w II połowie XV w. powstał powiat bielski). Z tego też okresu, pochodzą pierwsze informacje o istnieniu parafii rzymskokatolickiej w Bielsku.

Najważniejszym przywilejem, w historii Bielska było, nadanie mu praw miejskich (magdeburgskich) w 1495r., przez Wielkiego Księcia Litewskiego Aleksandra Jagiellończyka (oraz kolejnych rozszerzających go aktów z 1499r. i 1501r.). Prawdopodobnie wówczas, wybrano burmistrza i radę miejską, a także zaczęto prowadzenie ksiąg miejskich.

Bielsk już od XV w., był silnym ośrodkiem gospodarczym Podlasia. Mieszczanie posiadali prawo wyrębu lasów oraz urządzania targów i jarmarków. Położenie miasta na głównym szlaku handlowym, łączącym Koronę z Litwą, w istotny sposób sprzyjało rozwojowi handlu. W związku z tym, w Bielsku znajdowała się litewska komora celna. W 1494 r. wydzierzawiono ją Żydom brzeskim (jest to jedna z pierwszych wzmianek o pobycie Żydów na Podlasiu). Bielszczanie utrzymywali kontakty handlowe z Gdańskiem, Mazowszem, a także z miastami ruskimi (handlowano głównie drewnem).

Przełom XV i XVI wieku, to okres największego rozwoju miasta. Rozkwita w nim rzemiosło, skupione w cechach (rzeźników 1516 – 1779, garbarzy, szewców i kuśnierzy 1548 – 1779, piwowarów 1580 – 1754, kowali i ślusarzy 1611r.). Dobrobyt Bielska, wynikał również z bogatych uposażeń w ziemię. Na bielskich gruntach osadzono ludność kmiecią, stąd późniejsze, tzw. wsie miejskie (Augustowo, Młodzianowo – Stryki, Koszczyno – Szastały, Stanisławowo – Widowo, Piotrowo – Parcewo, Spiczki).

Niezakłócony dotąd rozwój miasta przerwały toczące się, od połowy wieku XVII do początków XVIII w., wojny (min. najazd szwedzki) a także liczne przechody wojsk Korony i Litwy, niemal całkowicie zniszczyły Bielsk. Wszystko co niosła ze sobą wojna : grabieże, mordy, pożary i epidemie,

owodowały ogromne zniszczenia miasta oraz spadek liczebności jego mieszkańców.

W 1719r. starostwo bielskie otrzymał hetman Jan Klemens Branicki. Wcześniej, tj. w II poł. XVI w. została przeniesiona z miasta, siedziba starostów bielskich (zamek bielski spłonął 22 lipca 1564r.) i usytuowana nad rzeką Białą w miejscu nazwanym Hołowiesk. Tu też wybudowano nową rezydencję rościńską, gdzie powstał kompleks dworsko – ogrodowy i folwarczny. Gdy starostwo w Bielsku objął J.K. Branicki, poczynił on zarówno w Bielsku jak i w jego siedzibie, pewne gospodarcze inwestycje. W ich wyniku w Hołowiesku powstało między innymi, założenie pałacowo – ogrodowe.

Następnie w roku 1760 starostwo bielskie zostało nadane siostrze króla Katarzyna Augusta – Izabeli Branickiej (trzeciej żonie J.K. Branickiego). Izabela była zainteresowana stolicą starostwa bielskiego. Tutaj wszakże znajdowała się jej ulubiona rezydencja, pałac w Hołowiesku, gdzie założyła pierwszą w Bielsku cegielnię. Izabela Branicka starała się uatrakcyjnić miasto, poczynając tu swoją działalność fundatorską. W latach 1776-1780 przyznała Bielszczanom ufundowała ratusz, w latach 1783-1784 kościół parafialny oraz najprawdopodobniej szkołę.

Podobnie jak inne miasta Podlasia, Bielsk przechodził zmiany związane z zaborami, kolejne rządy i represje (III rozbiór – pod panowaniem Prus, 1807r. Kijów w Tylży – wchodząc w skład obwodu białostockiego, staje się integralną częścią Rosji).

Bardzo ważnym wydarzeniem, które wpłynęło korzystnie na rozwój miasta, było wybudowanie linii kolejowej w 1873r., łączącej Kijów – Brześć – Bielsk – Białystok.

Po wyzwoleniu (1919r.), miasto odzyskuje swoje znaczenie. W Bielsku powstaje pierwsze w powiecie gimnazjum (komitet założycielski zawiązał się 7 listopada 1918r.), które podobnie jak szkoła podstawowa rozpoczyna pracę na początku 1919r.

W czasie wojny polsko- bolszewickiej miała miejsce 22-dniowa okupacja miasta (28.07.-20.08.1920r.) przez wojska radzieckie. W tych dniach zawiązał się w Bielsku Powiatowy Wojenny- Rewolucyjny Komitet, który automatycznie zajął kontrolę nad miastem.

W dwudziestoleciu międzywojennym społeczność narodowości żydowskiej, stanowiła około połowę mieszkańców miasta. Ich podstawowym zajęciem był handel. Gmina żydowska była znakomicie zorganizowana. Posiadała trzy synagogi, domy modlitw, szkołę Talmud-Tora oraz szkołę podstawową, łaźnię obrzędową, schronisko dla sierot, ambulatorium, itp. W Bielsku działał bank żydowski, pod nazwą „Żydowski Bank Ludowy”. Żydzi wzięli także czynny udział w życiu kulturalnym, gospodarczym i politycznym miasta.

Po latach zaniedbań związanych z zaborami i wojną rozpoczęto odbudowę miasta. Wybudowano trzy mosty na rzece Białej (ul. Widowska,

Kazimierzowska i Batorego), łącząc tym samym lewą stronę miasta z prawą. W 1927r. powstała nowa dzielnica, po drugiej stronie toru kolejowego, zwana powszechnie „Za torami”, gdzie zorganizowano park sportowy (z boiskiem do piłki nożnej, dwoma kortami tenisowymi, szatnią i strzelnicą).

Wśród znaczących inwestycji budowlanych podjętych w tym okresie, należy wymienić: Szkołę Powszechną Nr 1, kino „Znicz”, Dom Ludowy, Dom Urzędnika, elewator zbożowy oraz rozbudowę gmachu gimnazjum im. T. Kościuszki. Dla wciąż rozrastającego się miasta duże znaczenie miały w nim przedsiębiorstwa i zakłady budowlane min. cegielnie, cementownie, kaflarnie czy brukarnie.

12 września 1939r. do miasta wkroczyło wojsko niemieckie, które niebawem ustąpiło miejsca okupantowi radzieckiemu (23.09.1939r.). Władze sowieckie, posługując się hasłami walki klasowej i dyktatury proletariatu, rozpoczęły falę aresztowań i wywózek.

Po wybuchu wojny niemiecko – radzieckiej, Bielsk znalazł się pod panowaniem III Rzeszy. Niemal od pierwszych dni okupacji niemieckiej, ludność miasta poddana została terrorowi hitlerowskiemu. W mieście działał areszt gestapo, znajdujący się na Hołowiesku, skąd najczęściej wywożono więźniów na miejsce straceń do Lasu Pilickiego. Za „łżejsze” wykroczenia, skazywano na pobyt w obozie karnym (Strafarbeitslager), mieszczącym się przy ulicy Zamkowej. Ludność żydowska stłoczono w getcie, poczym wywieziono do Treblinki, gdzie została zgładzona.

Zniszczone (w 70 %) miasto wyzwolono 30 lipca 1944 roku.

Najważniejsze zabytki miasta:

1. Ratusz- XVIII w.
2. Kościół Narodzenia N.M.P. i św. Mikołaja –XVIII w.
3. Kościół Matki Bożej z Góry Karmel oraz Zespół Poklasztorny –XVIII w.
4. Cerkiew Narodzenia Przenajświętszej Bogarodzicy- XVIII w.
5. Cerkiew Zmartwychwstania Pańskiego-XVIII w.
6. Cerkiew św. Michała- XVIII w.
7. Cerkiew cmentarna św. Trójcy- XVIII\XIX w.
8. Kaplica św. Wincentego a Paulo – XIX w.

Literatura:

Zbigniew Romaniuk, Bielsk w latach 1366-1513 (na tle dziejów regionu), [w:] Bielsk Podlaski. Studia i materiały do dziejów miasta, Bielsk Podlaski 1999

Katalog wystawy, Wędrówki archeologiczne. Z grodu do miasta, Białystok 1998

Ewa Narolewska, Ratusz w Bielsku Podlaskim-dzieje, przeobrażenia i konserwacja, [w:] Biuletyn Konserwatorski Województwa Podlaskiego, Białystok 1997

Materiały do wystawy:” Bielsk w dwudziestoleciu międzywojennym” oraz „Wrzesień 1939 w Bielsku Podlaskim”

Brańsk – rys historyczny

Zaczątkiem miasta było zbudowane w XI-XII wieku w widłach rzek Nurzec i Bronka grodzisko, zwane dzisiaj „Zamczyskiem”. W pobliżu grodziska w XII –XIV w. rozwijały się osady rzemieślnicze, niszczone przez najazdy Rusinów, Jaćwingów, Mazowszan i Litwinów, a w XIV w. głównie przez Krzyżaków.

Z pierwszej połowy XV w. pochodzą pierwsze zachowane dokumenty wzmiankujące Brańsk, jako centrum bliżej nieznaney włości, zarządzanej przez namiestnika Wielkiego Księcia Litewskiego. Wówczas Brańsk aktywnie uczestniczył w handlu drewnem z Gdańskiem. Dogodne położenie przy trakcie z Krakowa na Litwę oraz przy granicy z Mazowszem powodowało wzrost znaczenia Brańska. W latach 30-tych i 40-tych XV w., wymienieni są w źródłach historycznych starosta, sędzia ziemski, powiat brański oraz parafia katolicka. W tym też czasie prawdopodobnie otrzymał Brańsk pierwszy przywilej miejski. 18 stycznia 1493r. w Wilnie z rąk Wielkiego Księcia Litewskiego Aleksandra Jagiellończyka, Brańsk otrzymał jako pierwsze miasto na Podlasiu pełne miejskie prawo magdeburskie.

XVI wiek był wyjątkowo pomyślny w dziejach Brańska, miasta królewskiego. Szczególnie mocno zaznaczyła się tutaj działalność króla Zygmunta I i jego żony królowej Bony. Pomyślnie w owym czasie rozwijała się gospodarka folwarczna. W 1532r. rozpoczęła się ponad 270-letnia tradycja sejmików szlacheckich ziemi bielskiej w Brańsku.

Starostami brańskimi w XVI-XVIII w. byli m.in. Leśniowolscy, Bogusław Radziwiłł, Branicy i Starzeńscy. Rozkwit w II połowie XVII w. przeżywało rzemiosło. W mieście funkcjonowały cechy szewców i garbarzy, liczne grono tworzyli garncarze, tkacze, piekarze i handlarze solą.

Kresem pomyślnego rozwoju gospodarczego miasta były lata wojen w II połowie XVII i początkach XVIII w. Lustracja dóbr z 1662 roku stwierdza, iż liczba ludności miasta spadła do ok. 600. Miasto zostało w znacznym stopniu zniszczone i splądrowane.

W latach 1780-1817 pracował w brańskim archiwum ziemskim Ignacy Kapica- Milewski, znany archiwista i autor „Herbarza” szlachty podlaskiej i mazowieckiej.

Po trzecim rozbiórze Brańsk znalazł się pod zaborem pruskim. Po traktacie w Tylży w 1807 roku Brańsk wszedł w skład zaboru rosyjskiego. Polityka zaborcy rosyjskiego spowodowała pozbawienie staropolskiego ośrodka administracji wszelkich urzędów nadających mu rangę ponad lokalną.

~~Brańszczanie aktywnie uczestniczyli w zrywach narodowych w 1830 i 1863r. Wielu uczestników powstania zesłano na Syberię.~~

Druga połowa XIX w. to czas intensywnego rozwoju demograficznego miasta, głównie za sprawą coraz liczniej osiedlających się w Brańsku Żydów, którzy w 1852r. utworzyli w pełni samodzielną gminę.

Na początku XX wieku w Brańsku był jeden kościół, jedna cerkiew prawosławna i aż sześć żydowskich synagog i domów modlitwy.

Znaczne zniszczenia spowodowała I wojna światowa. Przez miasto przeszły wojska rosyjskie i wiele osób ewakuowano w głąb Rosji. Do końca 1918r. miasto znajdowało się pod okupacją niemiecką.

Według danych statystycznych z 1921r., Brańsk był trzecim pod względem liczebności ludności (58% Żydów), miastem południowej części woj. białostockiego. Odzyskał rangę ośrodka handlowego, słynącego głównie z handlu końmi.

7 września 1939r., całkowicie zniszczone zostało w trakcie niemieckiego nalotu centrum miasta. 25 września 1939r. Brańsk zajęli Sowieci, którzy włączyli Brańsk do Republiki Białorusi. Represjami do czerwca 1941r. objęto kilkaset osób, wielu zesłano na Syberię.

W czerwcu 1941r. miasto zajęli Niemcy. W listopadzie 1942r., około 2500 Żydów zamkniętych w getcie, hitlerowcy deportowali do Treblinki i tam zgładzili. Na terenie getta, Niemcy utworzyli obóz pracy przymusowej dla młodych Polaków. Wycofujący się w końcu lipca 1944r. okupanci spalili kościół, most i elektrownię. W trakcie II wojny światowej miasto uległo zniszczeniu w 35%.

Zbigniew Romaniuk, Brańsk, Informator miejski, Bydgoszcz 1994r.

Rudka – zarys dziejów

Rudka położona jest wśród kompleksów leśnych, nad niewielkim bezimiennym dopływem Nurca. Nazwa wsi pochodzi od słowa „ruda”, określającego surowiec mineralny do wytopu metali, ale również mokradła, na powierzchni których zbiera się ruda żelaza.

Pierwsza źródłowa wzmianka o Rudce pochodzi z 1434r. i mówi o nadaniu jej Pretorowi z Korczewa. Korczewscy posiadali Rudkę do 1505r., kiedy to wraz z ręką Zofii, córki Stanisława Korczewskiego przeszła w ręce Stanisława Ilcbowicza.

Kolejni właściciele Rudki to Kiszkwie, Chądzyńscy i Ossolińscy. Przypuszczalnie Mikołaj Kiszka fundując i uposażając kościół założył również szkołę parafialną, gdyż już w 1594r. w źródle historycznym występuje Marcin Górski, rektor szkoły.

Oslabienie gospodarcze w II połowie XVII wieku, spowodowało próby przejęcia pewnych funkcji charakterystycznych dla miast przez prężniejsze ośrodki wiejskie. Istniała wówczas także sprzyjająca, takiej sytuacji tendencja do tworzenia rynków lokalnych w granicach włości ziemskiej, gdzie targowiska wiejskie obsługiwały głównie mieszkańców dóbr ziemskich. Do ośrodków takich należała również Rudka, która już w 1664r. otrzymała przywilej na dwa jarmarki i jeden targ, co wpłynęło na ożywienie gospodarcze wsi i zwiększyło wpływy z majątku Ossolińskich. Również z XVII w. pochodzi pierwsza informacja o istnieniu dworu w Rudce.

Fundatorem nowego kościoła p.w. Św. Trójcy (stary ze względu na zły stan techniczny zamknięto), był Józef Kanty Ossoliński. Budowę ukończono w 1754r.

W 1759r. Rudka przeszła w posiadanie Aleksandra Ossolińskiego, który położył największe zasługi w rozwoju wsi, rozbudował barokową kompozycję Rudki z centralnym punktem – rynkiem przy kościele, gruntownie przebudował dwór i wystawił murowane zabudowania dworskie oraz zakomponował park dworski. Dążył także do znacznego ożywienia gospodarczego Rudki.

Przez cały okres staropolski Rudka stanowiła włość prywatną. Kolejni właściciele wywierali zdecydowany wpływ na wygląd wsi i jej jednolity stan narodowościowy zdominowany przez żywioł polski.

W styczniu 1796r. Rudka znalazła się na terenach wcielonych do Prus i weszła w skład Departamentu Białostockiego Prus Nowowschodnich.

W wyniku traktatu w Tylży zawartego w 1807r. weszła w skład cesarstwa rosyjskiego. W aktach rosyjskich ani razu Rudka nie została określona jako miasto, a w dokumentach kościelnych z XIX w. wyraźnie występuje jako wieś. Władze rosyjskie prawdopodobnie zabroniły odbywania targów i Rudka zdegradowana została, tak jak to było poprzednio, do rangi wsi dworskiej.

Po śmierci Wiktora Ossolińskiego w 1869r. Rudkę odziedziczyła jedyna jego córka Wanda Jabłonowska.

W końcu XIX w. nastąpiło pewne ożywienie gospodarcze majątku, o czym świadczy wybudowanie we wsi m.in. młyna i cegielni oraz uporządkowanie wsi należących do majątku.

Od roku 1915 Janina Potocka stała się jedyną właścicielką dóbr rudzkich. W trakcie wojny polsko – bolszewickiej, w pierwszej połowie 1920r., wojska bolszewickie spustoszyły dwór niszcząc cenną bibliotekę i zbiory Wiktora Ossolińskiego.

W 1927r. Rudkę odziedziczył syn Janiny Potockiej, Franciszek Salezy Potocki, dziennikarz i polityk (w latach 1929-1938 kierował Departamentem Wyznań w Ministerstwie Wyznań Religijnych i Oświecenia Publicznego). W rudzkim pałacu założył muzeum historii regionalnej oraz umieścił tam część biblioteki Potockich.

W okresie międzywojennym w Rudce mieszkało ponad 30 rzemieślników trudniących się kilkunastoma różnymi rzemiosłami. Głównie byli to: kowale, murarze i stolarze. We wsi funkcjonowała m.in. Spółdzielnia Mleczarska, młyn parowy, wiatraki, sklepy, tartaki, Stowarzyszenie spożywców, szkoła powszechna, cegielnia Potockich.

Od roku 1919 Rudka była siedzibą gminy. Po reformie terytorialnej w 1934r. włączona została do gminy Brańsk.

Okolo 14 września 1939r. Rudkę zajęły wojska niemieckie, a po kilkunastu dniach w ich miejsce wkroczyły wojska sowieckie. Już w pierwszych dniach wojny niemiecko – radzieckiej 22 czerwca 1941r. Rudkę zajęli hitlerowcy. Okupacja niemiecka trwała do sierpnia 1944r.

Zbigniew Romaniuk, Rudka- zarys dziejów, [w:] Ziemia Brańska, t. II-III, Brańsk 1991

Najważniejsze zabytki Rudki:

1. Zespół kościoła parafialnego p.w. św. Trójcy (XVIII w.)
2. Kapliczka p.w. św. Floriana (XVIII w.)
3. Kapliczka, ul. Wola (XVIII w.)
4. Barokowy zespół pałacowy (XVIII w.)

BOĆKI - rys historyczny

Bielsk Podlaski
Oddział Muzeum Podlaskiego
w Białymstoku
ul. Mickiewicza 45 tel. 085/ 730 22 4
17-100 Bielsk Podlaski

Historia Bociiek datuje się od roku 1509, kiedy to na prośbę Sapiehów, król Zygmunt I, nadaje prawa miejskie na wzór magdeburskich..

Położenie miasta na szlaku prowadzącym z Mazowsza do Grodna i Wilna, w istotny sposób sprzyjało jego rozwojowi. W Boćkach funkcjonowała stacja pocztowa, gdzie wymieniano konie kursujących tu dylizansów. Rozwijał się dzięki temu przemysł rymarski, którego wyroby były znane nie tylko w okolicy. Od wyrabianych przez rymarzy słynnych batów zwanych „boćkowcami” – pochodzi nazwa Boćki.

Kres rozwoju stanowiło wybudowanie linii kolejowej z Białegostoku do Warszawy przez Bielsk Podlaski i Siedlce, z ominięciem Bociiek. Doprowadziło to do upadku konnej stacji pocztowej i związanego z nią przemysłu rymarskiego. W konsekwencji Boćki w 1934 roku utraciły prawa miejskie i stały się jedynie siedzibą gminy.

Wśród zabytków ziemi boćkowskiej znajduje się:

1. Cerkiew wybudowana ok. 1510r. przez Jana Sapiehę herbu Lis pod wezwaniem Zaśnięcia Najświętszej Maryi Panny (pierwotnie cerkiew unicka). Obecny stan budynek zawdzięcza Janowi Potockiemu, który odbudował ją po zniszczeniach w roku 1820.
2. Kościół pod wezwaniem świętych Antoniego i Józefa ufundowany w 1730 roku przez Józefa Franciszka Sapiehę. Działają przy nim Ojcowie Bracia Mniejsi Zakonu św. Franciszka Reformaci.
3. Cerkiew w Andryjankach pod wezwaniem Podniesienia Krzyża Chrystusowego (XIX w.)
4. Figura św. Jana Nepomucena z XVIII wieku
5. XIX-wieczny dworek w Andryjankach z przyległym doń charakterystycznym dla kresów wschodnich zespołem parkowym.

Informator turystyczny, Boćki, powiat Bielsk Podlaski, Boćki 2000.
Katalog wystawy „Wędrówki archeologiczne. Z grodu do miasta”, Białystok 1998r.

Orla – rys historyczny

Nazwa miejscowości wywodzi się prawdopodobnie od rzeki Orlanki nad, którą jest położona.

Pierwsze informacje o miejscowości pochodzą z początku XVI w., kiedy została ona nadana przez Aleksandra Jagiellończyka, Jaśkowi Iwanowiczowi. Późniejsi właściciele Orli to Bohowitowiczowie, Tęczyńscy, Radziwiłłowie, Janiecy i Wittegenstajni.

Pod panowaniem Radziwiłłów Orla przeżywa szczytową w swej historii koniunkturę gospodarczą i demograficzną. Aby uczynić z niej atrakcyjną dla poddanych miejscowość, Krzysztof II Radziwiłł w 1618r. nadał przywilej, który nakazywał do życia radę miejską, złożoną z wójta (burmistrza) oraz sześciu radców i pisarza. Rada działała pod kuratelą mianowanego przez księcia administratora dóbr. Rozwojowi gospodarczemu miały sprzyjać środy targi a także jarmarki urządzone w dniu św. Symeona Słupnika.

Przywilej nadany przez Krzysztofa Radziwiłła nie był jeszcze nadaniem praw miejskich. Akt ten potwierdzony został po pożarze w 1634r., i uważany jest przez niektórych historyków za datę właściwej lokacji miasta.

Niezależnie od miasta prosperował dwór orlański. Zaprojektowany w początkach XVII w., w ciągu kilku dziesięcioleci stał się obszernym i okazałym zespołem budynków dworskich i folwarcznych, otoczonych stawami i ogrodem włoskim. W 1622r. Krzysztof Radziwiłł wznosił przy swojej siedzibie kościół kalwiński. Przez cały wiek XVII, pod rządami Radziwiłłów Orla była ważnym ośrodkiem protestantyzmu. Jednak kalwinizm orlański był wyznaniem nietypowym. Większość mieszkańców miasta stanowili wyznawcy chrześcijaństwa schodniego. W owych czasach, prawosławna (bądź unicka) parafia orlańska posiadała dwie świątynie: św. Symeona Słupnika i św. Jana Teologa.

Wojny drugiej połowy XVII w. i początków XVIII w., doprowadziły do zniszczenia i dezorganizacji mieszkańców miasta oraz jego upadku gospodarczego. Przyjające warunki do osiedlania się Żydów spowodowały, że już w połowie XVII w. stanowili oni prawie połowę ludności Orli. Od XIX w. do II wojny światowej byli dominującą i dobrze zorganizowaną społecznością, w ich rękach rozwijał się handel, rzemiosło i drobny przemysł. Tragiczne wydarzenia II wojny światowej spowodowały całkowitą zagładę ludności żydowskiej w Orli.

Literatura: Grzegorz Sosna, Doroteusz Fionik, Orla na Podlasiu. Dzieje cerkwi, miasta i okolicy, Bielsk Podlaski- Ryboły- Białystok 1997

Najważniejsze zabytki gminy Orla:

1. Synagoga (XVIII w.)
2. Cerkiew św. Michała (XVIII w.) z dzwonnica (XIX w.)
3. Cerkiew św. Cyryla i Metodego (XIX w. - cmentarna)
4. Grodzisko w Paszkowszczyźnie (XII w.)
5. Szczyty - Dzieciolowo - Cerkiew p.w. Ścięcia Głowy św. Jana Chrzciciela (XVIII w.),
- dzwonnica cerkiewna (XIX w.),
- figura św. Jana Nepomucen (XVIII w.)
5. Szczyty - Nowodwory - Zespół dworski (XIX w.)
7. Wólka Wygonowska - Cerkiew p.w. św. Michała Archanioła

Najważniejsze zabytki gminy Bielsk Podlaski

1. Augustowo- Cerkiew p.w. Apostoła Jana Teologa (XIX w.)
2. Hołody- Kapliczka (XVIII w.)
3. Knórydy- Cerkiew i kaplica cmentarna p.w. św. Jerzego (XIX w.)
4. Lubin Kościelny- Zespół kościoła parafialnego p.w. Wniebowzięcia NMP (pocz. XX w.)
5. Parcewo- Cerkiew cmentarna p.w. św. Dymitra Słuńskiego (XVIII\XIX w.)
6. Pasynki- Cerkiew p.w. Narodzenia św. Jana Chrzciciela (XIX w.), cerkiew cmentarna p.w. Matki Boskiej (XIX w.)
7. Płoski- Cerkiew p.w. Przemienienia Pańskiego (XIX w.), kaplica cmentarna p.w. św. Apostoła Łukasza (XIX w.)
8. Podbiele- Cerkiew p.w. św. Proroka Eliasza (XIX w.)
9. Rajsk- Cerkiew p.w. św. Piotra i Pawła (XVIII w.)
10. Stryki- Kaplica cmentarna prawosławna p.w. św. Jerzego (XVIII w.)

Najważniejsze zabytki gminy Brańsk

Brańsk:- Kościół p.w. Wniebowzięcia NMP (XIX w.)

-Kaplica cmentarna (XIX w.)

-Kapliczka, ul. Bąduga róg ul. Kilińskiego (XIX w.)

-Kapliczka, ul. Piłsudskiego (XIX w.)

-Zespół koszar carskich (XIX w.)

Łomanowo- Kościół p.w. św. Doroty (XVIII w.)

Łalnica- Zespół dworski (XIX w.)

Najważniejsze zabytki gminy Wyszki

Łalesze- Cerkiew p.w. św. Apostołów Piotra i Pawła (XIX w.)

Łalsze- Kapliczka cmentarna p.w. Przemienienia Pańskiego (XIX w.)

Łabla- Zespół kościoła parafialnego p.w. Wniebowstąpienia Pańskiego

(XII w.), dzwonnica (XVIII w.), ogrodzenie (XIX w.), kolumna z krzyżem

(XIII w.), organistówka (XIX w.), plebania (l. 20-te XX w.)

Zespół pałacowy (XVII w.), czworaki (XIX w.), łamus (XVIII w.),

Łalica (XIX w.)

Łólka Pietkowska- Zespół dworski (XIX w.)

Łyszki- Zespół kościoła (pocz. XIX w.)

Krótką charakterystyka przynależności politycznej ziem dzisiejszego powiatu bielskiego

Przynależność polityczną omawianych ziem kształtowało ścieranie się interesów polskich, ruskich i litewskich.

owszechnie przyjmuje się, że tereny dzisiejszego Podlasia wchodziły w skład państwa polskiego pierwszych Piastów (X-IX w.). W XI w. obszary te utracone zostały na rzecz książąt ruskich. Wielokrotne próby odzyskania straconych ziem podejmowane przez władców polskich nie przyniosły oczekiwanych rezultatów. Od początku XIV w. tereny między Bugiem i Narwią znajdowały się pod panowaniem Litwy. Po unii horodelskiej w 1413r., utworzone zostało województwo trockie, w skład którego weszły interesujące nas ziemie. W 1513 roku sześć powiatów podlaskich (min. Bielsk), otrzymało osobnego wojewodę, utworzono w ten sposób nowe województwo zwane Podlaskim.

Schyłek XIV wieku i początek wieku XV to okres kształtowania się granic przynależności państwowej Podlasia, które należało do Litwy, później do książąt mazowieckich, by zjednoczone ostatecznie przez Kazimierza Jagiellończyka pozostać w granicach Wielkiego Księstwa Litewskiego do Unii Lubelskiej (1569r.), w wyniku której wcielone zostało do Korony.

Statut polityczny tych terenów przetrwał bez zmian, aż do XVIII wieku. Dopiero rozbiory Polski spowodowały zmiany w ich przynależności państwowej.

Po III rozbiorze, ziemie dzisiejszego powiatu bielskiego znalazły się w granicach Prus. Z przyłączonych ziem rząd pruski utworzył prowincję Prus Nowowschodnich. W 1807r. na mocy traktatu w Tylży, obwód białostocki wszedł w skład Imperium Rosyjskiego, jako jego integralna część.

Powiat bielski wyzwolono na początku 1919 roku (wówczas utworzono samorząd powiatowy w Bielsku, którego starostami byli: J. Sieńkowski 1919-1920, M. Baehr 1921-1922, A. Czaykowski 1925, W. Baranowski 1925-1927, J. Drożański 1928-1932, Z. Januszkiewicz 1933-1939).

We wrześniu 1939r. opisywane tereny zajmują wojska niemieckie a następnie radzieckie, które okupują je do czerwca 1941r. Od tego momentu Bielsk, Brańsk, Boćki, Rudka, Orla i Wyszki, znajdują się pod okupacją niemiecką. Wyzwolono je latem 1944 roku.

Jabłonowski A., Polska XVI w. pod względem geograficzno – statystycznym. Podlasie, t. VI, cz. II, Warszawa 1910

Wiśniewski J., Osadnictwo Wschodniej Białostoczczyzny, [w:] Acta Baltico – Slavica, t. XI, Wrocław 1977

Romaniuk Z., Bielsk w latach 1366-1513 (na tle dziejów regionu), [w:] Bielsk Podlaski. Studia i materiały do dziejów miasta, Bielsk Podlaski 1999

Romaniuk Z., Bielsk Podlaski, we wspomnieniach starosty Zelisława Januszkiewicza (1933-1939), [w:] Bielsk Podlaski. Studia i materiały do dziejów miasta, Bielsk podlaski 1999

BIELSK PODLASKI-ZARYS DZIEJÓW MIASTA

Zajmując się przeszłością danego terenu badacz musi skorzystać z różnego rodzaju źródeł, które są podstawą do odtworzenia minionych dziejów. Przodkowie Bielska Podlaskiego i okolic zostawili w spadku dla przyszłych badaczy i odkrywców historii różnego rodzaju źródła w postaci materiałów pisanych i wytworów kultury materialnej. Oprócz tego badacz odtwarzający minione wydarzenia czy procesy historyczne do swojego warsztatu musi włączyć inne dziedziny nauki, które będą mu niezwykle pomocne. Do takich dyscyplin zaliczymy: archeologię, numizmatykę, etnografię, językoznawstwo, archiwistykę.

Odtwarzając najstarszą przeszłość Bielska Podlaskiego należy opierać się głównie na źródłach archeologicznych i pisanych. Wszelka działalność człowieka w najstarszej fazie powstawania Bielska Podlaskiego jest odkrywana głównie przez archeologów. Po przebadaniu archeologicznych wydobytka jest na światło dzienne kultura materialna naszych przodków w postaci zabytków. Właśnie na podstawie badań archeologicznych, posiłkując się niekiedy innymi dziedzinami nauki jesteśmy w stanie poznać lub domniemywać wydarzenia osadnicze i kulturowe z odległych czasów.

Początek II tysiąclecia przynosi dla badaczy źródła pisane w postaci różnego rodzaju kronik, dokumentów, relacji kupców odwiedzających te tereny, map i ikonografii. Z wieku na wiek, aż do czasów współczesnych źródeł historycznych przybywa coraz więcej. Badając historię najnowsza oprócz źródeł pisanych często korzystamy też z relacji ludzi starszych, którzy mogą pamiętać ważne wydarzenia historyczne ze swojego dzieciństwa. Najnowsza historię odtwarzać możemy również ze starych filmów lub taśm dźwiękowych.

Badając historię Bielska Podlaskiego i okolic musimy pamiętać o położeniu historyczno-kulturowym. Nie jest ono proste dla tego miasta i obszaru. Na złożoność procesów historycznych i kulturowych składa się położenie Bielska Podlaskiego na styku wielu kultur. Od czasów najdawniejszych obszar ziem dzisiejszego powiatu bielskiego leżał na pograniczu kultur plemiennych, granic politycznych. Ponadto w odtwarzaniu przeszłości nie możemy zapomnieć o mozaice religijnej charakteryzującej ten obszar. Obok wyznań chrześcijańskich: prawosławia i katolicyzmu, istnieją tu religie niechrześcijańskie: muzułmanizm i judaizm.

Bielsk Podlaski leży w południowo-wschodniej części województwa Podlaskiego nad rzeką Białą i Lubką. Pod względem fizjograficznym miasto należy do Wysoczyzny Bielskiej. Kraina ta położona jest na wysokości 145 m n.p.m. Rozciągając się w kierunku południowym od rzeki Narew ma typową dla moreny dennej mało urozmaiconą rzeźbę terenu. Równina podzielona jest na trzy części dolinami rzek, które tworzą malownicze krajobrazy i zachwycają bogactwem fauny i flory. Pod względem klimatycznym miasto znajduje się w strefie przejściowej między klimatem atlantyckim, a kontynentalnym. Wilgotność powietrza jest tu dosyć duża, przeważają wiatry zachodnie.

Pojawienie się pierwszego osadnictwa w okolicach Bielska Podlaskiego sięga trzeciego okresu lodowcowego-około 200 000 lat temu. Wśród najstarszych zabytków świadczących o funkcjonowaniu na tym obszarze ludzkich grup osiedleńczych można wymienić odnajdywane narzędzia wykonane z kości, kamienia i krzemienia. Wyraźne ślady osadnictwa w okolicach Bielska uchwytne są w II w. p.n.e. Zespoły osadnicze funkcjonowały w okolicach Hryniewicz Dużych i Haćkach.

Począwszy od najdawniejszych czasów okolice Bielska leżały często na styku ścierania różnych kultur archeologicznych. Również w czasach formowania się nowych organizmów politycznych: Państwa Piastowskiego i Rusi Kijowskiej teren ten stanowił pogranicze, zarówno polityczne jak i etniczne. Jednoznaczne określenie przynależności etnicznej mieszkańców Bielska na początku powstawania struktur społecznych jest nader problematyczne. Znajdźiska z badań archeologicznych przeprowadzonych na obszarze międzyrzecza Bugu i Narwi i porównanie ich ze znajdźiskami z innych obszarów wykazały podobieństwo z tzw. kulturą praską (wschodniosłowiańskie ziemie na Wołyniu), jak też ze znajdźiskami z obszaru zachodniosłowiańskiego i kręgu kultur plemion Bałtyjskich. Następne wieki przynoszą nam już dosyć wyraźne symptomy aktywności plemion penetrujących omawiany teren w poszukiwaniu miejsc do osiedlania się. Na podstawie materiałów archeologicznych oraz pozostałości do czasów współczesnych śladów etnograficznych i językowych potwierdza się przypuszczenia o działalności takich plemion jak: Wołynianie, Dregowicze, Jaćwingowie, Mazowszanie.

Bielsk Podlaski powstał wśród torfowisk i bagien, przy przejściu przez bagienną dolinę rzeczki Białej (dopływ Orlanki), u ujścia do niej strumienia Lubki, na topielisku, bielsku. Określenie bielsko pochodzi od nizinnych, podmokłych łąk i bagien w czasach średniowiecznych nazywanych "bielą". Ma to uzasadnienie w usytuowaniu grodu wśród terenu podmokłego, który tworzył pas obronny. Wg map z XVI w. gród-miasto nosiło wówczas nazwę Bielsko. Przekształciło się w miarę czasu w Bielsk, natomiast po 1919 r. nadano nazwę Bielsk Podlaski.

W XI w. był to dogodny punkt do obrony i kontroli rozwidlenia dróg handlowych z Rusi w dół Bugu i przez Suraż-Rajgród, rzekę Narew do Wisły. Tędy też (*dzisiejsza ul. Mickiewicza*) wiódł stary szlak Grodno-Narew-Drohiczyn-Brześć. Ochrona traktów i związanego z nimi osadnictwa wymagała budowy grodu, który powstał na sztucznie usypanym wzgórzu, zwanym obecnie przez miejscową ludność „Górą Zamkową” lub „Łysą Górką”. Gród bielski stanowił ważny punkt strategiczny dla Rusi, Litwy, Polski.

Kto zbudował gród bielski niewiadomo? Możemy jedynie się domyślać.

Bielsk jako skupisko miejskie kształtował się w wyniku długotrwałego rozwoju osadnictwa. O początkach Bielska z zachowanych dokumentów w początkowej fazie jego rozwoju niewiele możemy się dowiedzieć ze względu na słabą znajomość pisma ogółu społecznego i braku wzmianek w ówczesnych źródłach pisanych.



Grodzisko w Bielsku Podlaskim datowane na XII/XIII w.

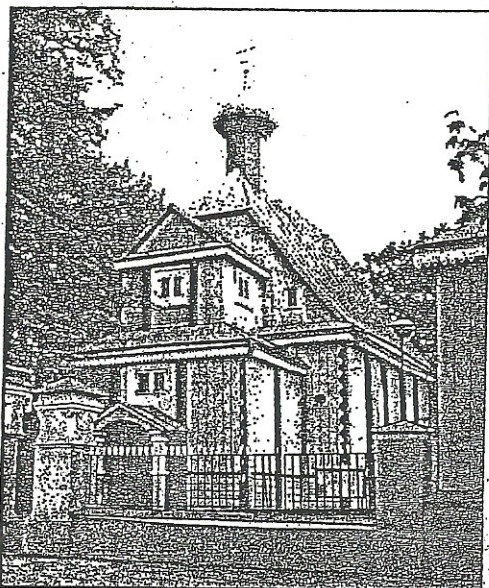
O osadnictwie na terenie dzisiejszego Bielska w początkach średniowiecza możemy mówić głównie w kontekście badań archeologicznych. W widłach rzek Białej i Lubki, zachowały się relikty średniowiecznego grodziska. Wojciech Szymański na podstawie badań sondażowych, opierając się na materiale ceramicznym, datuje jego powstanie nie wcześniej niż na wiek XII. W ten sposób na ten sam czas datuje się powstanie osady przygodowej (podgrodzia). Badania archeologiczne prowadzone na ul. Zamkowej potwierdziły, że już w X i XI w. musiał tu istnieć ośrodek z wyspecjalizowanymi gałęziami rzemiosła m. in. garncarstwem, rogownictwem i tkactwem. Odnalezione przedmioty zadziwiają mnogością obrabianych koseł i ceramika. Typologicznie przedmioty te można odnieść do wschodniosłowiańskiego kręgu kulturowego, co potwierdza hipotezy o przynależności ówczesnego Bielska do Rusi Kijowskiej. Pod osłoną grodu zaczęło coraz bardziej rozwijać się osadnictwo. Obejmowało ono dzisiejsze tereny ul. Jagiellońskiej, Kościuszki oraz w bezpośrednim sąsiedztwie ulicy Zamkowej i ul. Narutowicza. Grody na tym terenie budowano z drewna, otoczone często rowem z wodą, palisadą i często kilkoma wałami. Budowle takie zakładane były zazwyczaj w dogodnych miejscach i służyły jako schronienie dla miejscowej ludności w razie zagrożenia. Na co dzień stanowiły siedzibę zarządcy i drużyny wojów do obrony grodu. Wzniesienie grodowe w Bielsku nie jest naturalne, zostało usypane sztucznie. Współczesne wymiary grodziska to obwód u podstawy: 213m, natomiast u góry: 124,60m, wysokość: 7m.

Archeolodzy jednoznacznie wskazują na czas rozkwitu grodów w międzyrzeczu Bugu i Narwi na wiek XI i XII. Grody te wchodziły w skład Rusi Kijowskiej. Z kronik ruskich dowiadujemy się o Brześciu z 1019 r. i Drohiczynie z 1142 r. Możemy też wnioskować, że w owym okresie powstaje gród w Bielsku. Dlatego też początki grodu w Bielsku mogą być związane z osobą księcia ruskiego Jarosława Mądrego. Jarosław Mądry w latach 1038-1040 i 1041 organizował wyprawy przeciw Jacwingom i mazowieckiemu wojewodzie Miedławowi. Umocniał on przez to wpływy Rusi Kijowskiej na dzisiejszym Podlasiu. Bielsk mógł być wówczas jednym z najważniejszych strażniczych ośrodków grodowych przy granicy Rusi Kijowskiej i Mazowsza. W okresie panowania Jarosława Mądrego Ruś Kijowska przeżywała rozwój kulturalny, ściśle związany z duchowymi wartościami chrześcijaństwa wschodniego. Powstały wtedy setki świątyń i kilka ośrodków klasztornych. Możemy przypuszczać, że wraz z założeniem grodu obronnego w Bielsku dotarło tu chrześcijaństwo w obrządku bizantyjskim. Rozpad Rusi Kijowskiej w XII w. na szereg udzielnych księstw wpłynął także na niestabilną sytuację terytorialno-administracyjną tego obszaru. Korzystając z międzyksiążęcych konfliktów, zaczęli zabiegać tu o sfery wpływów książęta mazowieccy, co otworzyło pośrednią drogę do mazowieckiej kolonizacji ziem położonych na zachód od Brańska i Drohiczyna (bezpośrednia przyczyna kolonizacji Słowian Zachodnich na tereny dorzecza Bugu i Narwi wiązała się z przeludnieniem Mazowsza, czego następstwem było szukanie nowych siedzib). Względna stabilizację przyniosło dopiero powstanie Księstwa Brzesko-Drohiczyńskiego, którym w latach 1154-1171 władał książę Jaropolk Izjasławowicz. Niewykluczone, że wówczas w Brześciu lub Drohiczynie mogły powstać ośrodki sakralne należące do biskupstwa włodzimierskiego.

Około 1240 r. Podlasie przeżywało najazdy hord tatarskich. Bielsk i inne grody zostały ograbione i zniszczone. Po odejściu Tatarów wypalone grody na krótki czas zajął książę litewski Erdzwił, bratanek Mendoga.

W 1253 r. gród Bielski zostaje po raz pierwszy wspomniany w źródle pisanym. W tymże roku książę ruski Daniel Romanowicz odbywa pochód wojenny na Nowogródek przeciw litewskiemu księciu Mendogowi. „Latopis Halicko-Wołyński” pod tym rokiem ukazuje Bielsk jako centrum koordynacyjne tych działań. Kolejna wzmianka o Bielsku pochodzi z 1264 r. „Latopis Ipatijewski” podaje, że w tym roku w okolicach Bielska była stoczona wielka bitwa koalicji książąt ruskich z Jacwingami, w wyniku której Bałtowie

ponieśli druzgocącą klęskę. W tym okresie Bielsk wraz z Kamieńcem i Brześciem podlegały władzy kniazia włodzimierskiego Wołodimira Wasylkowicza, bratanka Daniela Romanowicza. Z jego postacią związana jest pierwsza wzmianka o cerkwi w Bielsku. We wspomnianym już „Latopisie Halicko-Wołyńskim” pod rokiem 1289 czytamy, że książę Wołodymir: „...u Bielsku podstroi cerkow ikonami i knihami...” (wzbogacił miejscową cerkiew darami w postaci ikon i ksiąg). Po śmierci Wołodymira Wasylkowicza w 1289 r. gród bielski przeszedł na krótko w ręce kniazia drohiczyńskiego Jurija Lwowicza, by niebawem przejść we władanie kniazia Mściława.



Cerkiew Narodzenia Przenajświętszej Bogarodzicy
(Preczyska)

W ostatnim ćwierćwieczu XIII w. i pierwszym XIV w. książęta litewscy wzmocnili swoje państwo i przystąpili do ekspansji na sąsiednie tereny. Już w 1274 r. książę Trojden zajął na krótko Drohiczyn i z pewnością inne grody, być może Bielsk. Z tego okresu nie dotrwały do naszych czasów praktycznie żadne informacje o budowlach sakralnych i kształtowania się chrześcijaństwa w Bielsku. Zapewne jeszcze w II połowie XV w. istniała tu cerkiew, wspomniana w latopisach pod rokiem 1289 (jeśli nie uległa niszczeniu w czasie wypraw krzyżackich). Jak się przypuszcza, była to cerkiew preczyska. Przed 1484 r. była ona na nowo Fundowana przez księżnę Waszę, żonę Michała Semenowicza, księcia horodeńskiego-bielskiego i kobryńskiego.

Na przełomie XIII i XIV w. rola Księstwa Halicko-Wołyńskiego zaczęła słabnąć. O wpływy na Podlasiu zabiegało coraz potężniejsze Wielkie Księstwo Litewskie. W 1320 r. Bielsk ostatecznie przeszedł pod panowanie księcia Gedymina. Z czasem Księstwo rozszerzyło swe granice na ziemie daleko na zachód od Bielska, zamieszkałe przez ludność mazowiecką. Ludność ta przenikała w okolice Bielska tworząc mazowieckie enklawy tniczne. Od końca XIII w. do lat 60-XIV w. brak jest w źródłach historycznych informacji o Bielsku. Przypuszcza się, że tereny między Bugiem a Narwią ok. 1323-24r. politycznie niezależne były od Litwinów. Ziemie te jako teren pogranicza atakowane były przez Mazowszan Krzyżaków. W 1341 roku, po śmierci Gedymina, Olgierd i Kiejstut otrzymali od rady braci woich, panów i bojarów litewskich i żmudzkich zadanie przygotowania terenów granicznych z Prusami i Inflantami do obrony. Na interesującym nas terytorium w połowie IV wieku powstał system obronny, w którym główną rolę odgrywał zespół obronno-sadniczy w Drohiczyńcu nad Bugiem. W Grodnie rezydował bezpośredni zwierzchnik namiestnika drohiczyńskiego. Na obszarze podległym Drohiczyńcowi wiodącą rolę odgrywały

zespoły obronno-osadnicze w Bielsku i Mielniku. W każdej z wymienionych miejscowości do dziś istnieją grodziska. Prawdopodobnie Kiejstut tworząc system obronny — w sensie organizacji i podziału przestrzeni — oparł się na starej, XII-wiecznej strukturze grodowej.

Gród w Bielsku nie został gwałtownie zniszczony i opuszczony. Trzeba liczyć się z tym, że jeszcze w pierwszej połowie XIV stulecia funkcjonował i służył Litwinom — aż do czasu budowy przez nich nowego obiektu obronnego. Później, jako nieprzydatny, został opuszczony.

Według niemieckiego kronikarza Wiganda z Marburga, Krzyżacy w 1346r. opanowali na kilka (dni ?) ziemię "Prenare" co może oznaczać ziemie leżące nad Narwią w kierunku Bugu, po czym powrócili do Prus. Książę litewski - Olgierd, starając się o pokój zawarł w 1366 r. z Kazimierzem Wielkim układ, w myśl którego polski władca zobowiązywał się nie naruszać granic Podlasia. Granice te wielokrotnie przekraczał w tym czasie zakon krzyżacki, m. in. w 1346, 1377 i 1379 r.

Formujące się państwo Litewskie było zainteresowane ziemią międzyrzecza Narwi i Bugu. Realizowano to za pomocą układów pokojowych. Jednym z nich był zawarty w 1366r. układ Wielkiego księcia Litewskiego Olgierda, jego braci Kiejstuta, Jawnuty, Lubarta z królem polskim Kazimierzem Wielkim. W akcie ugody Kazimierz Wielki zobowiązał się między innymi do nienaruszania granic terenu podlegającego księciu litewskiemu Kiejstutowi i nie zajmowanie takich grodów jak Brześć, Kamieniec, Drohiczyn, Mielnik, Bielsk i Kobryń. Traktat wymienia Bielsk pośród ważniejszych grodów pogranicza mazowiecko-litewskiego. W okresie panowania Olgierda i Kiejstuta Bielsk obok Drohiczyna stanowił najważniejszy gród podlaski. Upadek znaczenia Bielska nastąpił głównie w wyniku najazdów krzyżackich.

W 1377 r., w czasie wyprawy na Podlasie, Krzyżacy zniszczyli Bielsk, jednak nie zdobywając punktu obronnego. Kolejna wyprawa Krzyżaków w 1379 r. przesądziła o losach samego zamku, który został zdobyty i zniszczony. Państwo krzyżackie korzystając z okazji, że Litwa była jeszcze pogańska urządzała na jej tereny tzw. rejzy, czyli wyprawy łupieskie kończące się plądrowaniem grodów i grabieżą. Wzajemne napady i odwety doprowadziły do zawarcia pokoju litewsko-krzyżackiego. Na św. Michała 29 IX 1379 r. w Trokach zawarto traktat rozejmowy na 10 lat podpisany przez księciów Jagiełłę i Kiejstuta oraz Wielkiego Mistrza Zakonu Krzyżackiego Winrycha von Kniprode. Mistrz krzyżacki zobowiązał się nie pustoszyć Suraza, Drohiczyna, Mielnika, Bielska, Brześcia, Kamieńca oraz ziem wokół Wołkowyska i Grodna. Litwini zgodzili się nie najeżdzać ziem podległych Krzyżakom.

W czasie walk wewnętrznych na Litwie między Kiejstutem a Jagiełłą w latach 1381/82 korzystając z sytuacji książę mazowiecki Janusz I zajął Drohiczyn, Mielnik, Suraz, być może Bielsk.

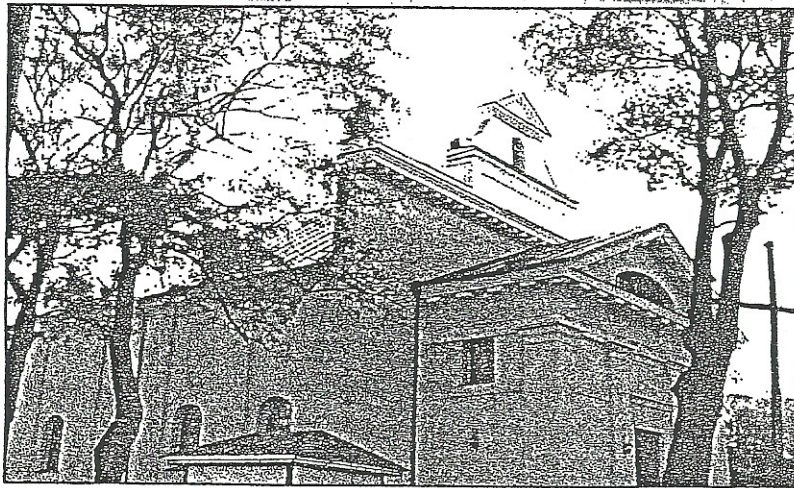
W 1383r. doszło do ugody między skłóconymi książętami litewskimi Witold za ślubowanie wierności otrzymał od Jagiełły: Brześć, Drohiczyn, Mielnik, Bielsk, Suraz, Kamieniec, Wołkowysk i Grodno. W 1386 r. władcą państwa polskiego zostaje Jagiełło. Ranga Bielska znacznie wzrosła po tym wydarzeniu. Miasto leżało na trasie ruchliwego szlaku komunikacyjnego: z Krakowa do Grodna i Wilna, dlatego niejednokrotnie odwiedzali je podróżujący władcy. W 1412 r. zawitał tu też Jagiełło. Fakt zostania królem wpłynął na zmianę decyzji Jagiełły w sprawie znacznej części ziem międzyrzecza Bugu i Narwi. Aktem 2 XI 1391r. spisany w Łęczycy Jagiełło nadał księciu mazowieckiemu Januszowi I na wieczną własność ziemię drohiczą z grodami Drohiczyn, Mielnik, Suraz, Bielsk. Pod ściany bielskiego zamku Krzyżacy powrócili przed 1393 r., kiedy to Podlasie z Bielskiem znajdowało się we władaniu księcia mazowieckiego Janusza I. Miasto i zamek zostały wtedy doszczętnie zniszczone...

W 1413 r. w Horodle nad Bugiem został podpisany nowy układ polsko-litewski na mocy którego Podlasie z Bielskiem powróciło do Wielkiego Księstwa Litewskiego i weszło w skład województwa trockiego. Dla prawosławnej szlachty unia horodelska stała się aktem

dyskryminującym. Akt unii ustanawiał wyłączność wyznawców katolicyzmu w korzystaniu z ekonomicznych przywilejów, odbierał prawosławnym możliwość zajmowania odpowiedzialnych stanowisk w państwie, pozbawiał wpływu na wybór wielkiego księcia. Postępujący rozwój społeczno-ekonomiczny w tym czasie przyczynia się do rozwoju Bielska. Dzięki położeniu geograficznemu na szlakach handlowych był jednym z ważniejszych miast w międzyrzeczu Bugu i Narwi. Zaczął wytwarzać się pewnego rodzaju organizm miejski. Duch postanowień unii horodeńskiej przejawiał się w akcie przywileju na ustanowienie wójtostwa w Bielsku w 1430 r. w Grodnie przez Wielkiego Księcia Litewskiego Witolda. Ustanowienie wójtostwa oraz związane z tym ożywienie gospodarcze miasta i regionu pociągnęło za sobą zmiany w strukturze narodowościowej

W XV wieku na Podlasiu nastąpił intensywny rozwój osadnictwa. Zespoły obronno-osadnicze zaczęły przekształcać się w organizmy typu miejskiego o rozbudowanych układach przestrzennych. Wśród coraz liczniejszych mieszkańców pojawiły się nowe kategorie zawodowe. Zamki traciły swój walor obronny, stając się siedzibami władz administracyjnych i rezydencjami hospodarskimi. Struktura ich układów przestrzennych, dotychczas podporządkowanych systemowi obronnemu, ulegała przekomponowaniu, głównie przez wprowadzenie nowej zabudowy, przede wszystkim o charakterze mieszkalnym i gospodarczym.

Za datę lokacji miasta przyjmuje się dzień 9 stycznia 1430 roku, gdy wielki książę litewski Witold ustanowił urząd dziedzicznego wójta, którego zadaniem było m.in. sprowadzanie nowych osadników i osiedlać w mieście Bielsku jedynie ludzi obrządku rzymskiego, mianowicie: Polaków i Niemców, nie czyniąc jednak żadnej szkody czy ograniczeń dawnym mieszkańcom ruskim, żyjącym w tym miasteczku i wokół niego. Pierwszym bielskim wójtem został Andrzej. Wraz z nadaniem przywileju dla napływowej ludności polskiej i niemieckiej został wzniesiony pierwszy w historii Bielska kościół rzymskokatolicki.



Kościół Narodzenia N.M.P. i Św. Mikołaja
(od 1996 r. Bazylika Mniejsza)

Rok 1495 w dziejach Bielska stał się swoistą cezurą czasową. W tym roku Wielki Książę Litewski Aleksander nadał miastu podstawowe prawa magdeburskie. Przywilej miejski zrównywał w prawach najstarszą część miasta, korzystającą dotychczas z ruskiego prawa zwyczajowego, z częścią łącką, funkcjonującą na zasadach prawa chełmińskiego. Jednak zrównując w prawach wszystkich mieszkańców miasta, przywilej nie likwidował dyskryminującego zakazu z 1430 r., dotyczącego osiedlania się w tym mieście Rusinów. Faktem jest, że zakaz ten nie był surowo przestrzegany.

W 1501 r., po rozszerzeniu przywileju mieszkańcy byli zwolnieni m. in. spod sądowej władzy starosty. Ustanowiona została też miara miejska, tzw. „beczka bielska”.... Po śmierci monarchy w 1506 r. Bielsk otrzymała w dożywotnie władanie jego żona Helena Iwanowna. W tym okresie rozwinął się w mieście ważny ośrodek duchowny-prawosławny monaster św. Mikołaja.



Helena Iwanowna żona
Aleksandra Jagiellończyka

(posiadała Bielsk w latach 1507-1513)

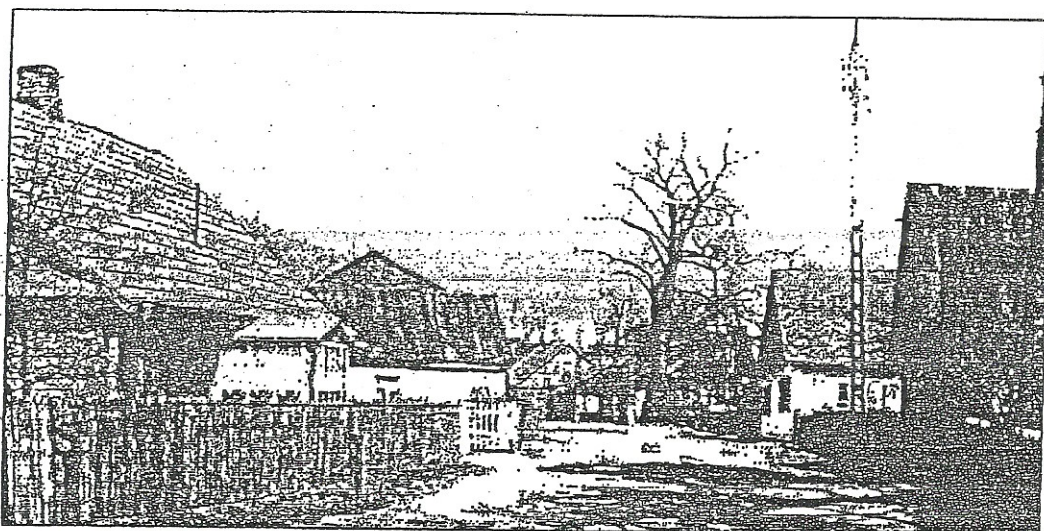


Pieczęć Bielska z 1544 roku

Najstarszym źródłem do wiedzy o dziejach herbu Bielska jest pieczęć miejska odcisnięta na dokumencie z 1544 roku. Dokument zachował się w zbiorach rękopiśmiennych Muzeum Narodowego w Krakowie. Nie najlepiej zachowana pieczęć okrągła przedstawia w tarczy zwierzę w podskoku zwrócone w lewą stronę heraldyczną. Wizerunek zwierzęcia jest trudny do interpretacji. Badacze podejmujący się interpretacji zoologicznej podzieli się na trzy grupy upatrując wyobrażenie woła, żubra i tura.

W Bielsku w XV i pierwszej połowie XVI wieku zachodzą procesy urbanizacyjne w bezpośrednim sąsiedztwie zamku. Zachodnią część dawnego targowiska przekształcono w ul. Wielką, pełniącą do 1563 r. funkcję rynku miejskiego. W części środkowej i wschodniej dawnego targowiska wybudowano cerkwie: św. Mikołaja, Uszenia Bogomateri i św. Mikołaja; dwie ostatnie wchodziły w skład zabudowań monasteru, w którego pobliżu znajdował się cmentarz. Na południowym skraju Osady Podzameckiej usytuowano, przeniesioną z zamku, cerkiew Preczystoj Bogarodicy. Ta część miasta określana była w XVI wieku jako *Zamkowa*, *Stare Miasto* lub *Miasto Ruskie*.

Należy przypuszczać, iż w końcu XIV lub na początku XV ww. bielski zamek został przeniesiony z Góry Zamkowej na miejsce, które można obecnie zakreślić ulicami: Mickiewicza, ks. Poniatowskiego i Narutowicza. Na północ od zamku, w kierunku traktu brzeskiego, rozciągał się obszerny plac targowy, na którym na przełomie XV i XVI w. została wzniesiona cerkiew pw. Objawienia Pańskiego i Archanioła Michała. Wcześniejsze erygowanie w Bielsku nowej cerkwi i parafii nie było zapewne możliwe ze względu na obowiązujący od początku XV w. zakaz budowania nowych świątyń prawosławnych w Koronie i Wielkim Księstwie Litewskim.



Ulica Narutowicza-jedna z najstarszych części Bielska Podlaskiego

Czasy panowania króla Zygmunta I (1506—1548) charakteryzowały się ogólną tolerancją religijną w państwie co prawda, w dalszym ciągu istniały pewne polityczno-prawne ograniczenia w stosunku do ruskiej prawosławnej szlachty i mieszczaństwa, nie były one jednak przestrzegane. W obszarze województwa trockiego Podlasie pozostawało do 1520 r. tym też roku powstaje samodzielne województwo podlaskie ze stolicą w Drohiczynie. Pierwszym wojewodą podlaskim został magnat, właściciel dóbr Boćki-Dubień Iwan Sapieha.

Po 1524 r. w dobrach królewskich rozpoczęła się, zainicjowana przez królową Bonę, miara włóczna. Polegała ona na skomasowaniu drobnych osad w duże wsie ulicówki o ściśle określonych granicach pól. W taki sposób wokół Bielska powstało sześć dużych wsi: Augustowo (Baranowo), Parcewo (Pietrowo), Stryki (Młodzianowo), Spiczki, Zastawy (Kosczyń) i Widowo (Stanisławowe).

Tradycja lokalna sytuowała zamek na terenie grodziska. Badania archeologiczne na odcisku i podgrodzium nie wykazały jednak występowania warstw kulturowych z XV-XVI wieku. Nie stwierdzono też zalegania dużej warstwy spalinowej, która mogła być wiązana z pożarem zamku. Przemawia to za tym, że w XV-XVI wieku na terenie owego grodziskowego osadniczego nie istniał żaden obiekt obronny — gród, bądź zamek. Potwierdzać to może informacja pochodząca z 1563 roku, kiedy to lustratorzy pomiary włócznej określili ten obszar nazwą *Kozie*, co świadczy, że nie był zamieszkały i zagospodarowany.

Wstaje więc pytanie, gdzie stał zamek? Zlokalizowano go w tkance miejskiej na podstawie fragmentu rejestru pomiary włócznej miasta mówiącego o tym, że ulica Wielka biegnie z centrum miejskiego do zamku. W XV-wiecznej siatce ulic był to obszar ograniczony ulicami: Podzamecką i Zalubocką.

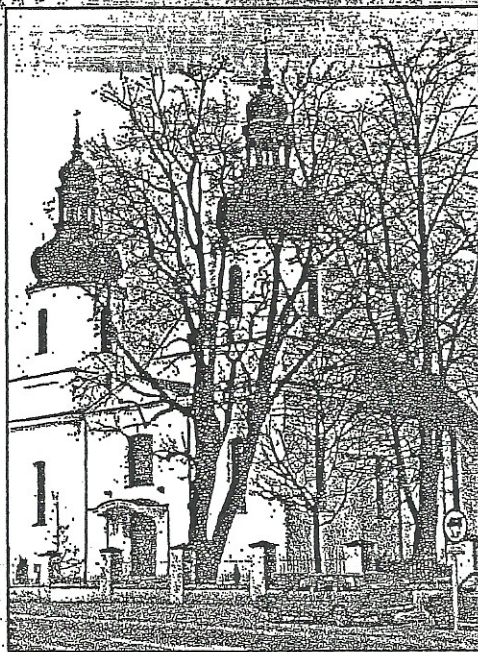
Żaden obiekt o charakterze obronnym reprezentuje pewien, właściwy danemu okresowi system obronny. Tworzą go różne sposoby obrony reprezentowane przez naturalne i sztuczne elementy obronne i ochronne warowni. Ze względu na dużą rolę naturalnych elementów w średniowiecznych systemach obronnych warowni, konieczne stało się zrekonstruowanie niektórych elementów środowiska naturalnego miasta, tzn. rzeźby terenu i hydrografii. W ten sposób uzyskano podstawę do określenia, które części miasta mogły, z racji swego położenia, pełnić funkcję ochronną zamku bielskiego. Przyjęto, że były to dwie osady położone równolegle do siebie, a prostopadle do północnej strony zamku. W XVI wieku nosiły one nazwy: Osada Podzamecka i Kłopoty. Tworzyły one wraz z zamkiem obszar osadniczy, który można nazwać pierwotnym organizmem miejskim.

Nie dysponujemy źródłami mówiącymi o położeniu, wyglądzie i wielkości bielskiego zamku w Bielsku. W 1539 roku zamek i otaczający go parkan wymagały

kapitałnego remontu. Nakłady pracy musiały być znaczne, skoro szlachta powiatu bielskiego uchylała się od tego ciężącego na niej obowiązku. Zygmunt I listem ze stycznia 1539 r. nakazuje przystąpienie do prac remontowych pod karą tysiąca kop groszy. Starosta bielski, posługując się kryterium liczby wystawianych na wojnę koni, miał wyznaczyć wielkość świadczeń. Brak inwentarza zamku uniemożliwia ocenę efektów tych prac i czasu ich trwania. Należy sądzić, że remont zamku był zakończony w końcu pierwszej połowy XVI wieku, w nim bowiem odbywały się sejmy litewskie, radzono nad sposobami zawarcia unii.

Latem 1564 r. na zamku w Bielsku z udziałem króla odbył się Sejm Wielkiego Księstwa Litewskiego. Omawiano na nim sprawy dotyczące unii państwowej Księstwa i Korony. Były prowadzone również prace nad redakcją II Statutu Litewskiego. Dramatyczne chwile miasto przeżyło w lipcu 1564 r. W czasie sejmiku litewskiego, w którym uczestniczył Zygmunt August, spłonął pierwszy bielski drewniany zamek. Nowy powstał na Hołowiesku i tu do końca XVIII w. mieściła się siedziba starosty bielskiego. Pożar zamku opisał kronikarz Marcin Bielski: *22 lipca [1564 r.] piorun wierzchni zamek spalił, który ogień tak prędko moc wziął, że za dwie godziny nie tylko wierzchni, ale i dolny zamek ze wszystkim jako umiół zgorzał*

Wiek XVI okazał się bardzo korzystny dla rozwoju miasta. Miejscowi notable gł. Siehieniowie - Studziwodzcy, prowadzili za pośrednictwem portu w Narwi, dalekosiężny handel. Ród Siehieniów - Studziwodzkich odegrał ważną rolę w rozwoju gospodarczym, nie tylko Ziemi Bielskiej, ale też Podlasia i całego kraju. Jan, Konrad i Fedko Studziwodzcy prowadzili wielki handel zbożem, filtrami, drzewem. Byli burmistrzami, zarządzali komorami celnymi, posiadali młyny, wiele majątków. Jeden z członków rodu był metropolita - archimandryta klasztoru bazylianów w Supraślu. Utrzymywali handel Narwią, Bugiem i Wisłą do Gdańska, a także do Moskwy, Tweru, Lipska.



Kościół Matki Bożej z Góry Karmel
oraz Zespół Poklasztorny

Kolejny wielki pożar w 1591 r. zniszczył większość zabudowy miasta, w tym świątynie. Po pożarze w 1591 r. bielszczanie z wielkim zapalem wzięli się za odbudowę swych domostw. Dobry rozwój gospodarczy pozwolił jednak, na szybką odbudowę wszystkich obiektów. Nie odnowiono jedynie szpitala i kościoła św. Marcina. Szpital -

przytułki prowadziły w Bielsku trzy cerkwie prawosławne organizowane często przez miejscowe bractwo, znane również z szerokiej działalności edukacyjnej (szkoła bracka).

W okresie panowania Zygmunta II prowadzone są dalsze prace nad porządkiem miasta związane z pomiarami włóczną. W latach 1560—1563 zlikwidowano place targowe znajdujące się przy bielskich świątyniach, tworząc jedno ogólne targowisko miejskie na wschód od kościoła pw. Narodzenia Najświętszej Marii Panny i św. Mikołaja. Według rejestru pomiaru włócznej, w 1563 r. w Bielsku było 830 domów. Na podstawie tego liczbę mieszkańców miasta możemy określić na około 4 tysiące. Większość z nich stanowili Rusini. Korzystali oni już wówczas z pięciu cerkwi: Preczystieńskiej, Mikołajewskiej, Bohojawleńskiej, Woskresieńskiej i Troickiej.

Wzrosła liczba ludności. W drugiej połowie XVI w. miasto wraz z sześcioma wsiami miejskimi: Augustowem, Strykami, Szasałami, Spiczkami, Parcewem, Widowem liczyło 4,5 tys. mieszkańców. Przybywało rzemieślników, w 1576 r. było ich 265. Skupiali się oni w cechach: krawieckim, kuśnierskim, garbarskim, szewskim, piwowarskim, kowalskim, ślusarskim, mieczników, i kotlarskim. W tym samym czasie na rzece Białej prosperowało 5 młynów wodnych. Trzy z nich znajdowały się na grobli (obecnie ul. Batorego), która śpiętrzając wodę stworzyła jezioro.

Od początku 1569 r. na lubelskim zamku obradował Sejm Walny. Oficjalnym wynikiem obrad stał się akt, wydany 5 marca, na mocy którego król Zygmunt August włączył Podlasie oraz Wołyń do Korony Polskiej. Częściej i liczniej zaczęła napływać ludność mazowiecka. Nastąpił również proces zahamowania rozwoju gospodarczego miasta. Potwierdza to lustracja Bielska, przeprowadzona w pierwszym roku panowania króla Stefana Batorego, według której w roku 1576 liczba domów w mieście wynosiła 557, a więc była mniejsza od stanu z roku 1563 o 273 domy. W 1576 roku 265 mieszkańców Bielska zajmowało się rzemiosłem, z czego najwięcej było garbarzy (63) i szewców (39).

Od lat 80. XVI w. w wielu miastach Rzeczypospolitej w tym w Bielsku zaczęły powstawać prawosławne bractwa cerkiewne. Najaktywniejszymi członkami bractw byli w większości zamożni mieszczanie, najczęściej skupieni w organizacjach cechowych. Organizacje cechowe o mieszanym składzie wyznaniowym faworyzowały wyznawców rzymskokatolickich. Mieszczanie prawosławni w odpowiedzi na takie tendencje w cechach rzemieślniczych tworzyli bractwa cerkiewne, organizacje o charakterze religijno-zawodowym. W Bielsku w 1594 r. powstało bractwo przy sobornej cerkwi Bohojawleńskiej. Jego założycielami byli w większości członkowie cechów kuśnierskiego i szewskiego. Członkowie bractwa posiadali własne szkoły i szpitale, mogli zarządzać majątkiem cerkiewnym. W taki sposób obok monasteru św. Mikołaja bractwo stało się głównym inspiratorem pobudzania pobożności wśród mieszkańców Bielska i okolic. Jego działalność charytatywna i oświatowa podnosiła autorytet instytucji cerkiewnych.

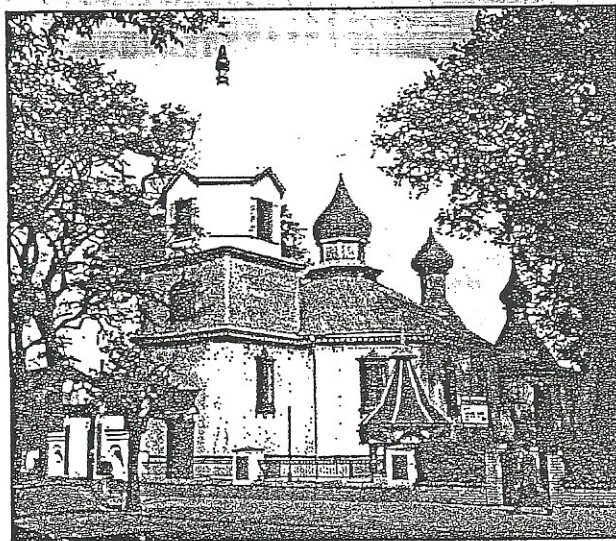
Warto wspomnieć o królowej Annie Jagiellonce, żonie króla Stefana Batorego. W roku 1582 królowa Anna wydała akt, w którym poleciła rewizorowi starostwa bielskiego Mikołajowi Podolskiemu by wydzielił odpowiednią działkę gruntu cerkwi Bohojawleńskiej w celu zorganizowania przy niej przytułku dla sierot. Cztery lata później królowa ofiarowała tejże cerkwi cztery włóki ziemi w obrębie wsi Gredele. W 1591 r. wielki pożar zniszczył większość cerkwi na terenie miasta. Poczynając od tego roku następowało też stopniowe ograniczanie praw społeczności ruskiej, stanowiącej większość mieszkańców miasta. Do ksiąg miejskich, dotychczas prowadzonych w języku ruskim, wprowadzono zapisy w języku polskim, a od roku 1606 księgi prowadzono już wyłącznie w języku polskim.

Wstąpienie na tron polski w 1587 r. Zygmunta III Wazy wzmogło tendencje zmierzające do podporządkowania hierarchii prawosławnej jurysdykcji Watykanu. Idee te były forsowane głównie przez środowiska jezuickie na czele z Piotrem Skargą i Benedyktem Herbstem. Propagatorzy idei unijnej wykorzystywali osłabienie Cerkwi w Rzeczypospolitej,

spowodowane przejściem prawosławnych rodów magnackich na katolicyzm bądź protestantyzm oraz niewłaściwym stosunkiem niektórych hierarchów do piastowanych przez nich godności. Wszystko to doprowadziło do upadku życia duchowego w wielu diecezjach. Reakcją na taką sytuację był ruch religijny, który wśród prawosławnego mieszczaństwa i magnatów przybrał formę bractw cerkiewnych. W oparciu o bractwa zakładano szkoły, drukarnie, przytułki, szpitale. Pozycję bractw umacniał bezpośredni patronat patriarchów konstantynopolskich.

Położenie Kościoła Prawosławnego po 1596 roku uległo zasadniczej zmianie. Postanowienie synodu brzeskiego formalnie zdelegalizowało „cerkiew grecką”. Jedynym oficjalnym wyznaniem wśród Rusinów miał być Kościół Unicki. Zawarcie unii kościelnej wywołało negatywny wydźwięk społeczny. Akt unijny spowodował podziały wśród duchownych cerkwi i społeczeństwa Rusińskiego.

Wiek XVII w historii społeczności bielskiej charakteryzował się konfliktami szczególnie na tle religijnym. W 1636 r., w obliczu przedłużającego się w Bielsku konfliktu na tle wyznaniowym, król Władysław IV powołał komisję do rozstrzygnięcia sporów. Jednak obrady komisji i niekonsekwencja króla doprowadziło do zorganizowania przez duchownych unickich przejęcia cerkwi prawosławnych w Bielsku. 16 maja 1636 r. kilku unickich duchownych, w asyście podstarosty bielskiego Hieronima Bębnowskiego, mieszczan oraz dwustuosobowego oddziału uzbrojonej piechoty rotmistrza Jana Sokoła, urządziło pogrom bielskich cerkwi prawosławnych. W wyniku zbrojnej interwencji cerkwie Bohojawleńska i Woskresienska zostały zajęte i zbezczeszczone. Sześciu członków bractwa Bohojawleńskiego, którzy stanęli w obronie świątyń, zostało dotkliwie okaleczonych. Ucierpiał też monaster św. Mikołaja oraz jego ihumen o. Paisjusz Mościcki, który po znieważeniu został zamknięty w więzieniu. To jedno z najbardziej niechlubnych wydarzeń w dziejach Bielska odbiło się szerokim echem w całej Rzeczypospolitej.



Cerkiew św. Michała

W tak skomplikowanej sytuacji rusińskie mieszczaństwo Bielska zaczęło coraz bardziej skupiać się wokół monasteru św. Mikołaja. Adam Kazanowski, starosta bielski, aktem prawnym nakazał zwrócić monasterowi bezprawnie odebraną przez unitów cerkiew Mikołajewską oraz zadośćuczynić krzywdom wyrządzonym wyznawcom prawosławia. Z osobą starosty Kazanowskiego związane jest wybudowanie w 1641 r. kościoła i klasztoru oo. karmelitów (zakonników do Bielska sprowadził w 1632 r. mieszczanin Marcin Bartoszewicz), Karmelici mieli za zadanie prowadzenie misji wśród prawosławnych i unitów.

W 1641 r. Bielsk liczył 642 domy i był największym miastem na Podlasiu (drugie co do wielkości miasto Kleszczycze liczyło 315 domów). Rzemiosłem i kupiectwem w Bielsku zajmowało się łącznie 220 osób, Dane te nie dorównywały jednak stanowi Bielska z czasów ostatnich Jagiellonów, Międzywyznaniowe spory, które przeżywało miasto w I połowie XVII w., nie sprzyjały jego społeczno-gospodarczej stabilizacji.

Prawdziwego spustoszenia demograficznego i gospodarczego dokonały wojny z lat 1655 - 1660, w mieście pozostało jedynie kilkadziesiąt zasiedlonych domów, prawie całkowicie upadło rzemiosło. W 1655 r. do osłabionej wojną domową z lat 1648—1652 Rzeczypospolitej wkraczają wojska szwedzkie Karola Gustawa. W niedługim czasie większość polskiego terytorium została opanowana przez Szwedów. W czasie działań wojennych bardzo ucierpiało Podlasie, gdyż tu znajdowały się posiadłości stronnika Szwedów-Bogusława Radziwiłła. W latach 1653—1669 był on starostą brańskim, zarządzał Zabłudowem i Orlą.

W lutym 1656 r. wojewoda Witebski Paweł Sapieha założył w Bielsku główną kwaterę dla działań przeciwko Szwedom, którzy opanowali Tykocin i Rajgród. Do koalicji przeciwko Szwedom zostali wciągnięci Tatarzy, którzy wspólnie z wojskami wiernymi Rzeczypospolitej 8 października 1656 r. stoczyli pod Prostkami zwycięską bitwę z najeżdźcą. W drodze powrotnej Tatarzy dokonali spustoszenia na Podlasiu, Jan Antoni Chrapowiecki, autor Diariusza, pod datą 17 października owego roku zapisał: *Trwoga od kosza tatarskiego, który ciągnął spod Bielska za Bug. Tymiz czasy się z Prus Suhhan Ghazi aga przeszedł za Bug z wojskiem tatarskim, którzy w pień naszych nabrali srogą moc, osobliwie mazurów i niesłychane zbytki na Podlasku poczynili.*

Spokój zapanował dopiero po wycofaniu z Podlasia wojsk Wielkiego Księstwa Litewskiego w 1662 r. Obraz Podlasia po wojnach przedstawiał się fatalnie: spustoszone miasta, miasteczka i wsie. W 1664 r. lustratorzy Bielska zarejestrowali w mieście 48 domów zamieszkałych i 8 pustych. Całkowicie upadły rzemiosło i handel. Niektóre wsie starostwa bielskiego, które w 1641 r. liczyło 1464 domy, wyludniły się całkowicie. Pamięć o tragicznych wydarzeniach tego okresu przetrwała do naszych czasów (np. mieszkańcy niektórych wsi nazywają stare cmentarze szwedz'ki mohytki).

W wyniku wojen obszar zamieszkały w Bielsku znacznie się skurczył, zwiększył się w mieście odsetek ludności katolickiej; prawosławni i unicy stanowili jednak większość mieszkańców miasta, aczkolwiek, z powodu małej liczby wiernych, sytuacja materialna cerkwi unickich i prawosławnego monasteru była bardzo trudna.

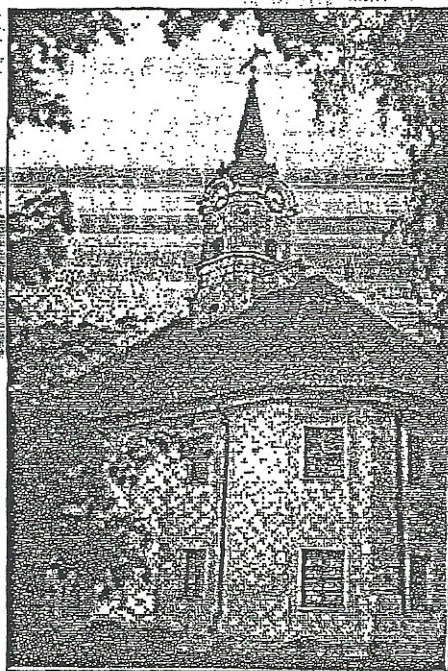
Duże znaczenie dla życia religijnego prawosławnych i unitów w mieście miały decyzje kolejnych władców. W 1673 r. król Michał Korybut Wiśniowiecki potwierdził prawa prawosławnego monasteru św. Mikołaja. Jego następca, Jan III Sobieski, potwierdził przywileje bielskich cerkwi unickich. W 1681 r. ten sam monarcha pod wpływem hierarchii unickiej oficjalnym dekretem zakazał wyznawcom prawosławia publicznego manifestowania swej wiary.

Nowy król-August II dążył do unormowania stosunków wyznaniowych w Bielsku. W tym celu była tam wysłana specjalna komisja. Wyniki jej pracy okazały się jednak niekorzystne dla prawosławnych: zakazano im przyjmowania młodzieży unickiej i katolickiej do szkoły przy monasterze św. Mikołaja, cieszącej się dużym uznaniem okolicznej ludności. Protesty członków bractwa spowodowały, że w 1700 r. August II potwierdził prawa i przywileje nadane wcześniej bractwu, dając tym samym możliwość prowadzenia szkoły i anulując zakaz organizowania publicznych procesji. To ostatnie prawo nie było, niestety, w latach następnych przestrzegane.

Kompleksowe i częste wizytacje parafii przeprowadzano w latach 1727—1728. Na ich podstawie były opisane cztery bielskie cerkwie pozostające w jurysdykcji biskupa unickiego. Wizytacje dają wiele cennych informacji o wyglądzie świątyń, ich wyposażeniu, duchownych

oraz aktualnym stanie danej parafii i świątyni. Opisy ukazują sytuację materialną poszczególnych parafii, spowodowaną małą liczbą wiernych oraz niezaradnością części kleru. Niektóre drewniane świątynie podupadły, ponieważ nie przeprowadzono koniecznych remontów.

W I połowie XVIII w. na Podlasiu miały miejsce liczne epidemie, które dziesiątkowały mieszkańców wsi i miast. Dlatego też renesans życia społecznego i gospodarczego Bielska przypadł na II połowę tego stulecia. Miasto, w znacznej mierze wyludnione, wymagało kompleksowego uporządkowania. Działania w tym kierunku rozpoczął po 1719 r. Jan Klemens Branicki — starosta i wojt bielski. Szczególną uwagę zwrócił on na prawobrzeżną część miasta, chcąc na bazie Hołowieska, Dubicz i Klementynowa (obecnie część ul. Widowskiej) utworzyć konkurencyjny wobec miasta ośrodek gospodarczy. Jego poczynania cechował jednak subiektywizm i troska o partykularne interesy, dlatego też nie znalazły one uznania u mieszczan. Izabela Branicka z Poniatowskich (żona Klemensa Branickiego) zadbała natomiast o starą część miasta, hojnie łożąc na budowę ratusza oraz świątyni, szczególnie po dużym pożarze z 1784 r. dzięki nim zbudowano kościół parafialny na Poświętnym, rozbudowano też dwór starosty na Hołowiesku.

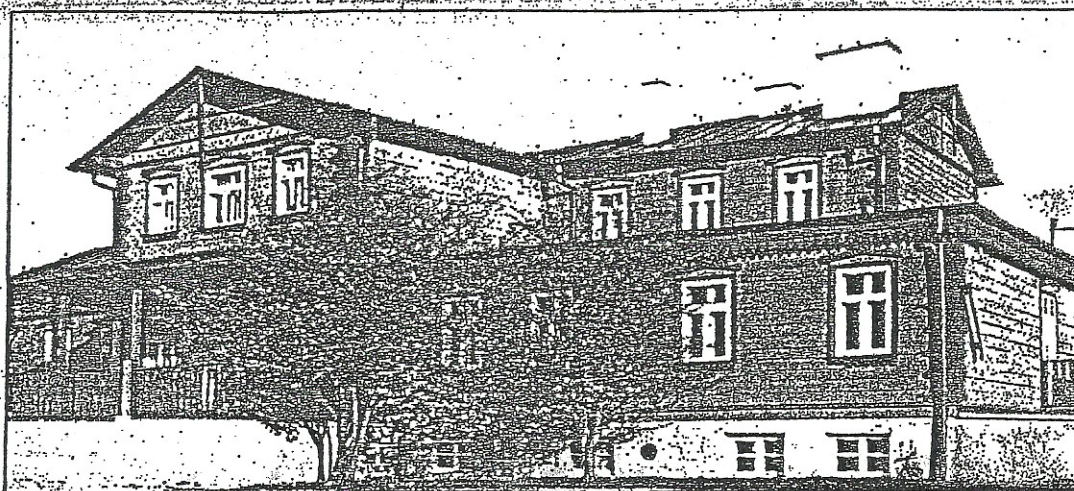


Ratusz w Bielsku Podlaskim

W latach 1779 - 1781 w Bielsku działała królewska komisja Boni Ordinis (Dobrego Porządku), która dokładnie opisała miasto i przedmieścia wiejskie oraz próbowała zaradzić wielu lokalnym problemom natury gospodarczej i społecznej. W pracach komisji uczestniczyli także bielscy duchowni. Według lustracji sporządzonej przez komisję, w Bielsku znajdowało się 269 zamieszkałych i 176 pustych placów. Na jej podstawie liczbę mieszkańców możemy szacować na ok. 1400 osób, wśród których byli kupcy (37) i rzemieślnicy (97). Tradycyjnie najliczniej reprezentowanymi rzemiosłami było garbarstwo i kuśnierstwo (razem — 51 osób). W czasie prac komisji rozpatrywano także: *kryminalne zarzuty przeciwko Bogu i religii łacińskiego i ruskiego unickiego obrządku popełnione (...)* Lustracja sporządzona przez komisję Boni Ordinis dostarcza cennych informacji o położeniu majątków należących do księży parafialnych na terenie Bielska i wsi miejskich oraz składu narodowościowego mieszkańców miasta. O przynależności narodowej świadczą głównie imiona mieszkańców: polskie bądź ruskie. Z analizy imion wynika, iż Polacy zamieszkiwali

głównie okolice ratusza i dwóch kościołów. Rusini natomiast skupieni byli na ulicach: Brzeskiej, Staromiejskiej, Podzamczu oraz Dubiczach. Mieszkańcy wsi miejskich w zdecydowanej większości nosili imiona ruskie, co pośrednio świadczy o ich przynależności do Cerkwi prawosławnej bądź unickiej.

W roku 1784 wielki pożar zniszczył północno-zachodnią część miasta. Spłonął wówczas klasztor i kościół karmelicki oraz ratusz miejski. Po pożarze, dzięki materialnemu wsparciu Izabeli Branickiej, mieszczanie rozpoczęli prace przy odbudowie spalonych obiektów.



Dworek Smiłek

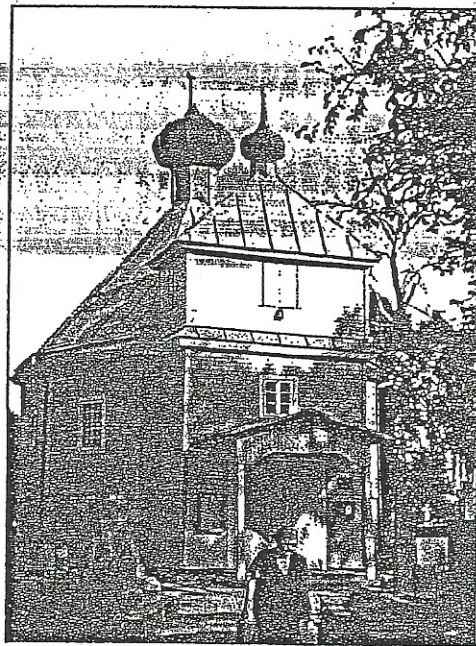
W wyniku III rozbioru Rzeczypospolitej ziemie Podlasia na północ od rzeki Bug znalazły się w składzie państwa pruskiego. Przyłączone tereny nazwano Prusami Nowowschodnimi. W granicach tej prowincji został wydzielony departament białostocki, w skład którego wszedł również cały powiat bielski. Od początku swych rządów władze pruskie rozpoczęły ożywione prace nad uporządkowaniem społecznych i gospodarczych stosunków w regionie. Główna uwaga władz była skupiona na miastach departamentu i one też w 1799 r. były poddane dokładnemu opisowi. Wśród miast pod względem liczby mieszkańców prym wiodł Białystok (3330 osób). Bielsk z 1733 mieszkańcami znajdował się dopiero na 11 miejscu. Upadek miasta był tak znaczny, że nawet Kleszczycie posiadały większą liczbę mieszkańców (1888). W tym czasie w Bielsku znajdowało się 330 domów stojących przy 24 ulicach (według innych źródeł 295 domów oraz 175 niezabudowanych placów). 246 osób zajmowało się rzemiosłem, 6 kupiectwem, jednak większość mieszkańców trudniła się rolnictwem. W mieście stacjonował duży, liczący 1097 osób, pruski garnizon wojskowy. Władze pruskie dążyły do poprawy kondycji gospodarczej miast podlaskich. Miało to swoje odbicie głównie w preferowaniu handlu produktami rolniczymi. Odcięcie od rynków zbytu na wschodzie zmusiło kupców podlaskich do nawiązania współpracy handlowej z Gdańskiem i Królewcem. Tam też udawali się kupcy bielscy ze swym zbożem i chmielem. W tym czasie na Podlasie zaczęli napływać nowi niemieccy koloniści. Choć po 1807 r. część z nich wyjechała, to jeszcze 90 lat później w Bielsku mieszkało 58 Niemców. Z okresem pruskim jest także związane osadnictwo innej grupy narodowej — Żydów, gdyż na przełomie lat 1802/1803 uzyskali oni prawo swobodnego osiedlania się w mieście.

Opis Bielska sporządzony w 1799 r. dla potrzeb pruskiej Kamery Wojny i Domen rejestruje w mieście 9 budowli sakralnych i klasztorów oraz 19 duchownych. Wśród świątyń, nazwanych w źródle kościołami, znajdowało się 5 cerkwi oraz monaster św. Mikołaja. Parafie unickie w Bielsku liczyły razem 3421 wiernych i stanowiły w tym czasie największą zbiorowość wyznaniową w mieście. W tym czasie w Bielsku i okolicach mieszkało około 780

osób wyznania prawosławnego. Byli oni skupieni wokół monasteru św. Mikołaja, który, wraz z ośrodkami monastycznymi w Drohiczynie i Zabłudowie, był wówczas jedną z trzech wspólnot prawosławnych na Podlasiu.

Pomiędzy latami 1796—1807 na mocy rozporządzenia władz pruskich w Bielsku został założony cmentarz poza obrębem miasta. Administracyjnie podzielono go na cztery części: południową przydzielono unitom i prawosławnym, środkową — rzymskim katolikom, północną zaś — luteranom. Jednocześnie w dalszym ciągu funkcjonował cmentarz prawosławny przy cerkwi Mikołajewskiej.

W 1807 r. na mocy traktatu w Tylży Bielsk, tak jak i cały obwód Białostocki wszedł w skład Imperium Rosyjskiego. Nowe władze zachowały miejscową administrację i prawodawstwo. Po krótkim epizodzie napoleońskim (1812 r.) Bielsk na całe stulecie związał się z państwem rosyjskim. W ramach porządkowania różnych sfer życia miasta, władze powtórnie rozpatrywały prawa i przywileje jego mieszkańców. W tym celu sięgnięto po oryginalne akta książęce i królewskie, znajdujące się w archiwum miejskim. Wśród 37 oryginalnych dokumentów znajdowały się m.in.: akta Aleksandra Jagiellończyka z lat 1495, 1499 i 1501, królowej Bony, Zygmunta Starego i wiele innych. Część z nich była opublikowana w różnego rodzaju materiałach źródłowych (np. „Aktach Wileńskiej Archeograficznej Komisji”, „Wiestniku Zapadnoj Rusi”).



Cerkiew Troicka

W 1831 r. w mieście i w całym powiecie wybuchła wielka epidemia cholery, a następna, jeszcze bardziej brzemenna w skutkach w 1855 r. okres ten przyniósł jednak nie tylko klęski. W 1843 r. Bielsk administracyjnie znalazł się w guberni grodzieńskiej. W latach 1840 - 1850 ukazały się pierwsze publikacje dotyczące historii miasta, przede wszystkim były to prace bielszczanina, prof. Józefa Jaroszewicza. Do powstania styczniowego, oprócz okolicznego ziemiaństwa i szlachty, włączyła się też grupa mieszczan bielskich, m. in. Józef Tokarzewicz. Naczelnikiem wojennym Bielska został mianowany płk Borejsza — gorliwy obrońca rosyjskiej racji stanu na zachodnich rubieżach imperium rosyjskiego.

Rola monasteru dla bielskich wyznawców prawosławia nadal była istotna. Monaster wpływał w znacznej mierze na powrót unitów do Cerkwi prawosławnej. W dekanacie bielskim gorącym zwolennikiem przejścia unitów na prawosławie był dziekan o. Adam Kostycewicz. Prowadząc prace misyjną w mieście i okolicach, wpłynął on na wielu duchownych unickich

Trudno jest obecnie odtworzyć atmosferę tamtego czasu w Bielsku, bez wątplenia jednak prawosławni mieszkańcy mieli wiele powodów do radości z przyczyny powrotu ich sąsiadów, znajomych i kuzynów do wiary pradziadów.

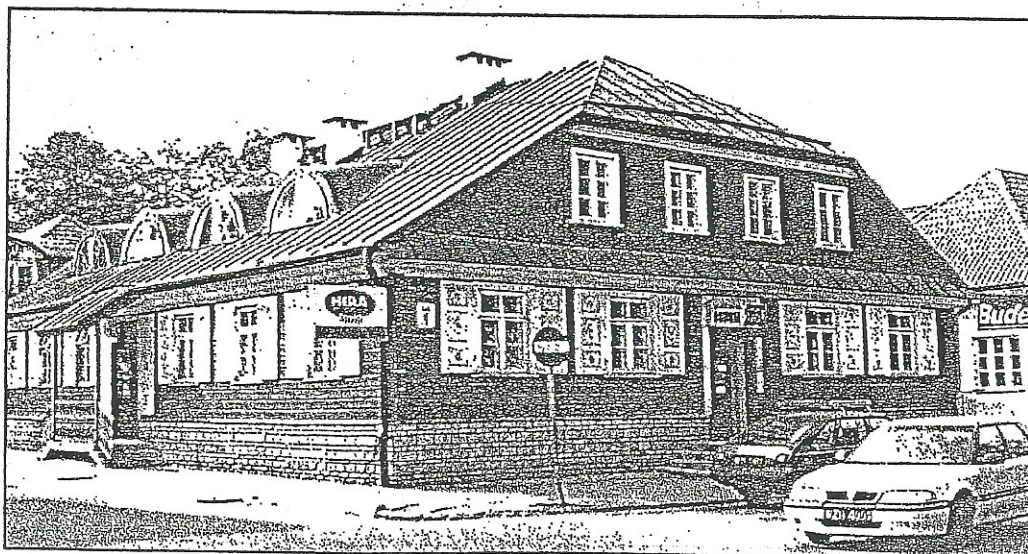
W 1843 r. powiat bielski wszedł w skład nowo utworzonej guberni grodzieńskiej. W tym też roku władze cerkiewne zaleciły sporządzanie przez duchownych wykazów parafialnych. Zachowane do dziś dziewiętnasto i dwudziestowieczne dokumenty są doskonałym źródłem do badania dziejów poszczególnych parafii w Bielsku.

Według wykazów parafialnych w 1859 r. Bielsk zamieszkiwało 1 051 osób wyznania prawosławnego, Żydzi stanowili ponad 1 200 osób, rzymscy katolicy w liczbie 750 osób znajdowali się pod tym względem na trzecim miejscu. W ogólnej liczbie mieszkańców miasta znajdował się także 258-osobowy garnizon wojskowy. Z powodu braku koszar żołnierze, często z rodzinami, mieszkali w domach prywatnych, co było dużą niedogodnością dla ich gospodarzy. W 1859 r. w Bielsku było 367 domów, w tym tylko 9 murowanych. Oprócz opisanych mieszkańców w Bielsku przebywali również więźniowie. W 1857 r. ogólna ich liczba wynosiła 739 osób. Więzienie znajdowało się w budynkach zamkniętego w 1796 r. przez władze pruskie klasztoru karmelickiego.

W 1863 r. wybuchło powstanie styczniowe. Włączyła się do niego częściowo ludność żydowska, nieliczne były natomiast przypadki udziału w powstaniu mieszkańców Bielska pochodzenia rusińskiego. W związku z wybuchem powstania do Bielska został skierowany nowy naczelnik mjr Ignacy Borejsza. Zastosowane przez niego w Bielsku drastyczne środki doprowadziły do stłumienia powstania w 1864 r. Jego uczestników czekały lata prześladowań, więzienia i zsyłki. Represje popowstaniowe szczególnie dotknęły kler kościoła rzymskokatolickiego, który stracił wiele przywilejów. Po powstaniu, w 1866 r. na Górze Zamkowej w Bielsku została wzniesiona prawosławna kaplica pw. św. Jana Chrzciciela. Motywacją do jej wystawienia było upamiętnienie ofiar powstania w Bielsku i okolicach.

W latach 60. i 70. XIX w. do Bielska napłynęła kolejna fala osadnictwa żydowskiego. Według danych z 1878 r. na ogólną liczbę 5 810 mieszkańców Bielska 3 968 stanowili Żydzi. W ich rękach był cały handel oraz znaczna część rzemiosła. Polacy i Rusini zajmowali się głównie rolnictwem oraz tradycyjnymi dla Bielska rzemiosłami: garbarstwem, na Dubiczach.

Wydarzeniem, bezpośrednio związanym z carską rodziną, była wizyta w Bielsku wielkiego księcia Mikołaja Mikołajewicza. Książę przybył do miasta 17 sierpnia 1886 r. Bezpośrednio po przyjeździe udał się do soboru Św. Trójcy, gdzie uczestniczył w nabożeństwach i spotkał się z duchowieństwem.



Karczma, zajazd z XVIII w.

Na przełomie lat 80. i 90. XIX w. w Bielsku były otwarte dwie szkoły parafialne. W 1888 r. dzięki zaangażowaniu kapelana garnizonu wojskowego o. Bazylego Jastrebowa, została otwarta szkoła dla chłopców. W dwa lata później tego typu placówka powstała dla dziewcząt. Dla liczącego w tym czasie 7 000 mieszkańców miasta powstanie tych placówek oświatowych było potrzebą czasu, gdyż istniejąca dotychczas szkoła powiatowa oraz parafialna szkoła dwuklasowa nie zaspokajały podstawowych potrzeb. Dlatego też, obok uczniów wyznania prawosławnego, do tych szkół uczęszczały również dzieci z rodzin rzymskokatolickich i żydowskich. We wznieśionym w 1891 r. nowym budynku szkolnym w pierwszym roku jego działalności nauki pobierało ponad 150 dziewcząt i chłopców.

W 1892 r. cały powiat bielski stanął w obliczu wybuchu epidemii cholery. Szczególnie zagrożony był sam Bielsk, którego wyposażenie sanitarne pozostawiało wiele do życzenia.

W związku z narastającym zagrożeniem wybuchu epidemii Powiatowa Komisja Sanitarna w lipcu 1892 r. zaleciła podzielić miasto na 17 stref sanitarnych i powołać dla nich 23 miejskich sanitariuszy. Ich zadaniem miało być nadzorowanie działań mających na celu zmniejszenie groźby rozprzestrzenienia się choroby.

W 1897 r. Bielsk liczył już 8400 mieszkańców, funkcjonuje tu szkoła miejska, kilka szkół parafialnych, cztery parafie prawosławne, jedna rzymskokatolicka i kilka bożnic żydowskich. W 1905 r. powstało Bielskie Stowarzyszenie Spożywców. Rozwojowi miasta, a szczególnie drobnego przemysłu sprzyjała przebiegająca przez nie od 1873 r. linia kolejowa Królewiec — Brześć-Kijów. W 1914 r. w Bielsku prosperowało kilkadziesiąt drobnych zakładów, m. in. wod mineralnych, cementowe, garncarskie, stolarskie, wytwórnie papierosów, browar, młyny parowe oraz wiatraki. W tym roku też powołano do życia męskie gimnazjum, początkowo mieściło się ono w prywatnym domu na rogu ulic Mickiewicza i Poniatowskiego. W 1926 r. przeniesiono je do nowego, dużego budynku przy ul. 11 listopada. Nieco dalej stały stare, drewniane budynki szkoły powszechnej.

Na początku XX w. przeprowadzono gruntowne prace przy uporządkowaniu miasta. Położono nowe i ulepszono stare bruki.

W drugiej połowie 1914 r. wojna zaczęła poważnie wpływać na życie bielszczan. Na mocy ukazu synodalnego od sierpnia tego roku we wszystkich cerkwiach Imperium Rosyjskiego były przeprowadzane regularne zbiórki pieniężne na rzecz Czerwonego Krzyża, który organizował pomoc dla żołnierzy — ofiar wojny. Takie akcje były przeprowadzane również w dekanacie bielskim do lipca 1915 r., kiedy to mieszkańcy tej ziemi stali się bezpośrednimi ofiarami wojny i musieli opuścić swe rodzinne domy.

Rok 1915 stał się początkiem tragedii ludności zamieszkującej północne Podlasie. Od prawie 200 lat ziemia ta nie przeżywała większych wstrząsów wojennych. W lipcu 1915 r. władze wojskowe i cywilne zarządziły przymusową ewakuację ludności w głąb Rosji. Ludność podporządkowała się nakazom władz, chociaż były pewne wątpliwości co do sensu ewakuacji. W wyniku nakazu Bielsk opuściła ogromna większość ludności. Wraz z nią ewakuowali się również duchowni. Pozostałej w mieście i okolicach około stuosobowej grupie ludności prawosławnej została powierzona opieka nad świątyniami.

Front dotarł do Bielska w końcu lata 1915 r. Wojska rosyjskie wycofywały się przed naporem lepiej uzbrojonych Niemców. Miasto wraz z zabytkowymi świątyniami specjalnie nie ucierpiało. Całkowicie zniszczono ogrodzenie cmentarza miejskiego, a wśród krzaków, którymi porośnięto, trudno było dojrzeć groby.

Po zajęciu Białostoczczyzny władze niemieckie utworzyły obwód białostocki, będący częścią składową II Rzeszy. Stosunek władz niemieckich do pozostałej na miejscu ludności był przyjazny. Władze tolerancyjnie odnosiły się także do przejawów życia narodowego Rusinów i Polaków.

Pierwsi bieżący zaczęli wracać do Bielska już w 1917 r. Wśród nich byli również duchowni. Nasilenie powrotów uchodźców nastąpiło w latach 1919—1922, szczególnie zaś po zawarciu traktatu ryskiego w 1921 r., o czym świadczą dane metrykalne poszczególnych parafii.

W niepodległej II Rzeczypospolitej mieszkańcy miasta aktywizują się politycznie. Obok organizacji polskich zaczynają działać z biegiem lat organizacje białoruskie i żydowskie. Bielsk odradza się też demograficznie. Z większych inwestycji w XX-leciu międzywojennym należy wymienić rozbudowę Liceum Ogólnokształcącego im. T. Kościuszki (zorganizowanego w 1919 r. jako gimnazjum prywatne, w 1922 r. państwowego) oraz oddanego do użytku 11 czerwca 1939 r. wielkiego spichlerza (elewatora zbożowego) przy dworcu kolejowym. Prosperowało tu także 7 młynów, kilka zakładów wojłoków, mleczarnia, olejarnie, dwie drukarnie. W okresie międzywojennym Bielsk był porządnie zablokowany, miał zadrzewione ulice i dobrze utrzymane chodniki. Utrwalił się w mieście zwyczaj bielienia wapnem, co sobotę, krawężników co nadawało mu schludny wygląd.

Poza miastem, w powojennych barakach, znajdował się jedyny Szpital Samorządowy w powiecie, założony w 1919 r. W połowie lat 30 - tych nosił on nazwę Szpitala Powiatowego Sejmiku i mieścił się przy ul. 11 listopada. Miał 60 łóżek i dzielił się na oddziały: chirurgiczny, wewnętrzny, zakaźny i położniczy. Od 1924 r. Bielsk był zelektryfikowany. Uruchomiono elektrownię miejską mieszczącą się przy ul. 11 Listopada. Pojawiły się lampy uliczne. W mieście funkcjonowało kilka młynów motorowych, jeden wodny, a największy z nich był elektryczny Jedność przy ul. Brańskiej, należący do Geoga Libermana. Przy ul. Mickiewicza mieścił się Wydział Powiatowy. W 1938 r. oddane do użytku nowo wybudowana duża szkoła powszechna, a w 1937 r. została otworzona średnia zawodowa szkoła krawiecka wyłącznie dla dziewcząt. Przy ul. Mickiewicza stał duży, długi dom, należący do Jana Nawrota, prowadzącego najlepszą w mieście restaurację. Obok dużych dwóch sal restauracyjnych, miał on dwa lub trzy pokoiki dla gości, którzy zatrzymywali się na noc lub na dłużej. Z prawej strony budynku mieściła się jedyna w mieście sala bilardowa, dająca J. Nawrotowi dodatkowe, spore dochody. Grali tu też, po kryjomu, uczniowie starszych klas licealnych, ale przeważnie, zamożniejsi urzędnicy starostwa, banków, urzędu skarbowego lub sądu. Również ul. Mickiewicza, bogaty żydowski kupiec posiadał duży dom z gankiem, był to mały hotelik. Tu odbywały się nieraz huczne żydowskie wesela i przyjęcia świąteczne.

Ludność żydowska posiadała w mieście cztery bożnice, szkołę talmudyczną oraz dom sierot. Społeczność żydowska była też reprezentowana w samorządzie miejskim.

Duże znaczenie dla pobudzenia świadomości narodowej wśród Rusinów miała także Białoruska Włościańsko-Robotnicza Hromada, organizacja polityczna, wokół której skupiło się około 100 tys. członków i sympatyków. W listopadzie 1926 r. Hromada planowała przeprowadzenie w Bielsku zjazdu powiatowego, jednak z powodu działań bojówkarzy endeckich został on odwołany. Kurs polityki państwowej po przewrocie majowym doprowadził do zdelegalizowania Hromady w marcu 1927 r.

W tym czasie Bielsk zaczął się stopniowo rozwijać urbanistycznie i gospodarczo. Zwiększała się liczba ludności (w 1930 r. — 6 350 mieszkańców, w 1935 r. — 7666). Bardziej dynamiczny wzrost liczby ludności nie był możliwy ze względu na brak większych zakładów przemysłowych. Bielsk nadal pozostawał handlowo-usługowym zapleczem dla rolniczego regionu, a wielu mieszkańców miasta, w szczególności Rusinów i Polaków, zajmowało się rolnictwem. Handel i częściowo rzemiosło były domeną Żydów, którzy w 1933 r. stanowili 38,7 % mieszkańców.

Wieści wojenne dotarły do Bielska już 1 września. W mieście nastąpiło poruszenie. Urząd Miejski i Powiatowy, instytucje publiczne oraz zakłady pracy funkcjonowały jeszcze

do 6 września. 12 września do Bielska wkroczyły oddziały niemieckie. Bielsk wraz z wieloma innymi miastami województwa został zbombardowany. Częściowemu zniszczeniu uległy wtedy m.in. Urząd Pocztowy oraz położony w pobliżu budynek Biblioteki Miejskiej.

23 września 1939 r., na mocy postanowień traktatu Ribbentrop—Mołotow, Bielsk został zajęty przez wojska sowieckie. Cały powiat bielski wszedł w skład Białoruskiej Socjalistycznej Republiki Radzieckiej. Ogłoszony został dekret o nacjonalizacji własności prywatnej. Klasztor pokarmelicki stał się siedzibą NKWD. Wzywana na przesłuchania nigdy nie wiedzieli, co ich czeka, mogli być uwięzieni, wywiezieni na Syberię, a nawet natychmiast rozstrzelani. Po przejęciu władzy przez Sowietów, w powiecie bielsko-podlaskim powstało 16 kołchozów.

W 1940 r. władze radzieckie zagarnęły ok. 100 ha ziemi cerkiewnej i kościelnej. W ciągu kilku miesięcy zbudowano tam wielkie lotnisko za pomocą jeńców i miejscowej ludności. W połowie 1941 r. na bielskim lotnisku stało ok. 100 samolotów, było ono największą bazą sowiecką na zachodzie. W czasie bombardowania miasta w czerwcu 1941 r. z lotniska tego nie zdążył wystartować żaden samolot. Zginęło wielu lotników i miejscowa ludność.

Z Rosjanami lżej było się dogadać, gdyż znano ich język. Duża część społeczeństwa traktowała pobyt władz radzieckich jako czasowy i widziała w ZSRR siłę, która uchroniła te ziemie od okupacji niemieckiej i zdolna jest podjąć walkę z faszyzmem. Nie traktowała więc ZSRR jako okupanta. Nowa przynależność państwowa zmieniła sytuację społeczno-polityczną Rusinów. Władze umożliwiły tworzenie, nie istniejącego w II Rzeczypospolitej, szkolnictwa białoruskiego. Rozwój oświaty zaktywizował także białoruskie życie kulturalne—

Wojnska niemieckie wkroczyły do Bielska ponownie 24 czerwca 1941 r. Zarząd wojskowy miasta trwał do 1 sierpnia, kiedy to został utworzony okręg białostocki, 19 października okręg włączono do Rzeszy Niemieckiej.

Dla ludności Bielska nowa okupacja była dramatycznym doświadczeniem. Nazistowska polityka okupanta doprowadziła do eksterminacji ludności żydowskiej. W listopadzie 1942 r. Niemcy zlikwidowali bielskie getto, położone między obecnymi ulicami Jagiellońską, Szkolną (Kazimierzowską), Mickiewicza i Kopernika. W wyniku represyjnej polityki władz dotkliwe straty poniosła inteligencja polska i białoruska. Nic opodal Bielska, w Lesie Pilickim, w latach 1942—1943 rozstrzelano ponad sześćset osób, w tym czterech duchownych katolickich, byłego burmistrza Alfonsa Erdmana oraz kilku nauczycieli. Represje dotknęły także ludność wiejską okolic Bielska. W lipcu 1942 r. mieszkańcami miasta i okolic wstrząsnęła wieść o spaleniu Rajska i wymordowaniu 149 jego mieszkańców. Tego typu represje były najczęściej odwetem Niemców za działalność partyzantki radzieckiej. Okupacyjna eksterminacja ludności oraz stosunki ekonomiczne prowadziły do stagnacji gospodarczej miasta. Wzniesiono wówczas tylko kilka znaczących budynków m.in. hotel „Ost” (obecnie Urząd Skarbowy).

30 lipca 1944 r. wojska radzieckie wyzwoliły Bielsk spod okupacji niemieckiej. W wyniku działań wojennych miasto zostało zniszczone w około 70%. Po wojnie nastąpiła jego szybka odbudowa. Najdynamiczniej Bielsk Podlaski rozwijał się w latach sześćdziesiątych, kiedy znacznie powiększył się obszar miasta i liczba mieszkańców.

ZABYTKI ARCHITEKTONICZNE BIELSKA PODLASKIEGO

RATUSZ MIEJSKI

W 1495 r. po nadaniu praw miejskich pośrodku nowego rynku został wzniesiony drewniany ratusz - siedziba władz miejskich. Obecna budowla pochodzi z 1779 r. i powstała według projektu Jana Sękowskiego, nadwornego architekta Izabeli Branickiej.

Ten późnobarokowy ratusz należy do najpiękniejszych tego typu budynków w Polsce. Prosta, osmioboczną bryłę wieńczy dach z wieżą zegarową, z obeliskowym hełmem pokrytym blachą. Na szczycie znajduje się kula, a nad nią chorągiewka, pod którą widnieje blaszana forma w kształcie owada z datą budowy ratusza. Według przekazów owym owadem jest szarańcza, która w tym czasie nawiedziła okolice Bielska.

Budynek ratusza zasadniczo zachował swą osiemnastowieczną formę. Zmiany dokonywane były przede wszystkim w fasadzie. Jeszcze w okresie międzywojennym od ul. Mickiewicza znajdowały się kolumnowe podcienie, zlikwidowane w 1942 r. Po adaptacji budynku w latach 80. na potrzeby muzealne wejście główne przeniesiono ze strony wschodniej na zachodnią.

KOŚCIÓŁ NARODZENIA N.M.P. I ŚW. MIKOŁAJA od 1996 r. BAZYLIKA MНИЕJSZA

Jako świątynia parafialna istnieje od XV w. Usytuowana w pobliżu rynku, przy dawnym osiedlu „Poświętne” była początkowo drewnianą budowlą o nieznanym bliżej kształcie. Kilka razy kościół płonął i był odbudowywany. W II połowie XVIII w. postanowiono zamienić go na murowany. Finansowaną głównie ze środków Izabeli Branickiej budowę ukończono w 1784 r., a konsekrowano w 1796 r. Orientowaną świątynię wg projektu Szymona Bogumiła Zuga wzniesiono w stylu neoklasycystycznym, z charakterystyczną fasadą z portykiem oraz dwudziestoma kolumnami doryckimi we wnętrzu. Nadają one kościołowi uroczystego charakteru.

W wystroju wnętrza zwraca uwagę: ołtarz główny z obrazem Matki Boskiej nawiedzającej św. Elżbietę - dzieło Sylwestra A. Mirysa, nadwornego malarza Branickich. Jednym z najstarszych i najcenniejszych zabytków kościoła jest obraz „Ukrzyżowanie” powstały w 1622 r. z epitafium poświęconym Hannie Kadłubowskiej, żonie pisarza bielskiego Stanisława

Kuleszy. Odnowione w 1995 r. dzieło znajduje się w nawie głównej świątyni. Wśród ważnych elementów wyposażenia kościoła trzeba wspomnieć o 14. rejestrowych organach z 1902 roku.

Obok świątyni znajduje się wolno stojąca dzwonnica z 1843 r., zbudowana w stylu klasycystycznym.

KOŚCIÓŁ MATKI BOŻEJ z GÓRY KARMEL oraz ZESPÓŁ POKLASZTORNY

W 1632 r. mieszczanin bielski Marcin Bartoszewicz sprowadził do Bielska zakonników zgromadzenia karmelitów trzewickowych. Kasztelanowa płocka Elżbieta Spinakowa nadała karmelitom plac i dom przy ul. Litewskiej. Zgromadzenie wspomógł wójt i starosta bielski Adam Kazanowski, który od 1641 r. hojnie łożył na budowę drewnianego kościoła oraz murowanych zabudowań klasztornych.

W 1784 r. w czasie pożaru miasta ogień strawił kościół oraz częściowo zabudowania klasztorne.

Nową świątynię odbudowano w stylu neoklasycystycznym z portykiem na fasadzie. Zrezygnowano natomiast z rekonstrukcji dwóch skrzydeł bocznych klasztoru. W 1802 r. władze pruskie przeniosły bielskich zakonników do zgromadzenia karmelitów w Wąsoszu, a opustoszałe budynki klasztorne przejęto na potrzeby wojska i więziennictwa.

W latach 1803-1838 kościół użytkowali unicy z parafii Zmartwychwstania Pańskiego. Od lat 40. XIX w. pełnił on funkcję prawosławnej cerkwi garnizonowej, w 1866 r. został przemianowany na sobór św. Trójcy. W tym okresie świątyni nadano wygląd neobizantyjski, wzniesiono dwie wieże z kopułami na frontonie oraz kopułę nad częścią ołtarzową.

W 1921 r. kościół został zwrócony prawowitym właścicielom. Po II wojnie światowej dokonano jego gruntownego remontu, zamieniając kopuły na helmy w stylu barokowym.

CERKIEW NARODZENIA PRZENAJSWIĘTSZEJ BOGARODZICY (PRECZYSTIEŃSKA)

Najstarszy sakralny zabytek Bielska wzniesiony przypuszczalnie w XI w. Pierwotnie cerkiew znajdowała się na zamku i do XIX w. w oficjalnych dokumentach była nazywana „Zamkowa”. Na obecne miejsce (dawna ul. Staromiejska) świątynię przeniesiono w 1562 r. wraz z ciałem jej fundatorki księżnej Wassy Michajłowny oraz cudowną ikoną „Bogarodzicy Odigitrii”, którą według tradycji przekazała cerkwi królowa Helena. Do dziś ikona przyciąga tysiące pielgrzymów.

Obecną, smukłą sylwetkę cerkiew uzyskała po przebudowie w latach 40. XVIII wieku. W końcu tegoż wieku od strony północnej dobudowano boczny „prediel” (ołtarz) św. Anny. Wolno stojąca drewniana dzwonnica pochodzi z siedemnastego stulecia. W czasie działań wojennych w lipcu 1944 r. ucierpiała część ołtarzowa, zostały zniszczone górne rzędy ikonostasu z jego osiemnastowieczną snycerką oraz późniejszymi ikonami. Zachowane fragmenty ikonostasu, w tym misternie wykonane carskie wrota pieczołowicie odnowiono. W 1968 r. przeprowadzono gruntowny remont świątyni, wymieniając podwaliny oraz wieżbę dachową.

Przy cerkwi Narodzenia Bogarodzicy od 1998 r. znajduje się rezydencja prawosławnego biskupa bielskiego Grzegorza.

CERKIEW ZMARTWYCHWSTANIA PAŃSKIEGO (WOSKRESIENSKA) - od 1960 r. KATEDRALNA

Świątynia pierwotnie znajdowała się w Lewkach, skąd w 1377 r. przeniesiona była na ul. Dubicze -miejsce jej lokalizacji upamiętnia dziś kapliczka. Z Dubicz ok. 1563 r. cerkiew przeniesiono na Hołowiesk, gdzie stoi do dziś.

Od początku swego istnienia była to świątynia drewniana utrzymywana z ofiar wiernych, głównie członków bractwa. Ok. 1640 r. stała się unicką i taką pozostawała do 1839 r. Rok wcześniej konsekrowano nową cerkiew (do 1838 r. z powodu złego stanu swej świątyni, na czas budowy nowej, parafianie modlili się w kościele pokarmelickim).

W latach 1912-13 z fundacji parafian z Parcewa dokonano gruntownego remontu budynku. Wymieniono zmurowane drewno w ścianach, obmurowano je cegłą, a z zachodniej strony wzniesiono murowaną wieżę z dzwonnica. W wystroju świątyni szczególną uwagę należy zwrócić na dziewiętnastowieczny ikonostas, kioty z ikonami Bogarodzicy i św. Józefa z XVIII w. oraz szczególnie czczone ikony św. Jerzego i św. Barbary.

CERKIEW ŚW. MICHAŁA (MICHAJŁOWSKA)

Powstanie cerkwi jest ściśle związane z bielskim zamkiem, w pobliżu którego została ona usytuowana. Według przekazów ufundował ją książę Michał Semenowicz w drugiej poł. XV w. Sto lat później cerkiew występuje częściej pod wezwaniem Bogojawleńskiej (Chrztu

drewniana zabudowa ul. Dubicze (w tym dom Kostyciewiczów z XVIII w.; w latach okupacji niemieckiej siedziba tajnej szkoły białoruskiej);

zdrewniana zabudowa ul. Jagiellońskiej (kilka zachowanych domów z XIX w. przy cerkwi Preczystieńskiej);

drewniana zabudowa z XVIII-XIX w. przy części ul. Mickiewicza (dawna ul. Litewska)
zabytkowy dom drewniany, tynkowany przy ul. Kolejowej.

NA PODSTAWIE:

Bielsk Podlaski (folder miasta), Wydawnictwo Medius 2000©

Bielsk Podlaski. Studia i materiały do dziejów miasta, pod red. Zbigniewa Romaniuka,
Bielsk Podlaski 1999

Kosieradzka Henryk, Bielsk Podlaski, Dzieje Miasta, Bielsk Podlaski 1987

o. Grzegorz Sosna, Doroteusz Fionik, Cerkiew i Monaster św. Mikołaja w Bielsku Podlaskim,
Bractwo Młodzieży Prawosławnej Bielsk podlaski 1996.

Szeszko Katarzyna, Bielsk Podlaski w latach 1941-1944. Praca magisterska wykonana pod
kierunkiem prof. dr hab. Edwarda Pawłowskiego, Akademia Podlaska w Siedlcach, Instytut
Historii, rozdział I, s. 5-16, Siedlce 2003.

Zieleniewski Jerzy, Średniowieczny zespół osadniczo-obronny w Bielsku Podlaskim.
Siedziba namiestników Bielskich w panoramie miasta z pierwszej połowy XVI w. [w:]
Europa Orientalis, s. (115-125), Toruń 1996.

WAŻNIEJSZE WYDARZENIA W DZIEJACH MIASTA

Trzeci okres lodowcowy-okolo 200 000 lat temu-pojawienie się pierwszego osadnictwa w okolicach Bielska Podlaskiego.

XII/XIII w. powstanie grodu w Bielsku wg datowania materiałów archeologicznych grodziska.

1253 r. - pierwsza wzmianka o Bielsku w *latopisie Wołyńskim*.

1240 r. - najazdy Tatarów.

1264 r. „*Latopis Ipatijewski*” podaje, że w tym roku w okolicach Bielska była stoczona wielka bitwa koalicji książąt ruskich z Jaćwingami, w wyniku której Bałtowie ponieśli druzgocącą klęskę.

1289-książę Wołodimir Wasylkowicz: „...u Bielsku podstroi cerkiew ikonami i knihami...” (wzbogacił miejscową cerkiew darami w postaci ikon i ksiąg).

1346 r., 1377 r., 1379 r. - najazdy Krzyżaków.

1520 r. - Bielsk pod panowaniem Wielkiego Księstwa Litewskiego.

1412 r. - król Jagiełło zatrzymuje się w Bielsku.

1430r. 9 stycznia 1430 roku - przywilej lokacyjny nadany przez Wielkiego Księcia Witolda.

1495 r., 1499 r. 1501r. - rozszerzenie przywilejów dla miasta przez króla Aleksandra Jagiellończyka (prawa magdeburskie).

XVI w. (I poł.) - działalność gospodarcza i administracyjna królowej Bony. Wprowadzenie pomiaru włóczęj oraz rewindykacja dóbr królewskich samowolnie zagarniętych przez magnatów.

1520r - utworzenie województwa podlaskiego z ziemiami: bielską, drohicą, mielnicą, brzeską, kobryńską i kamieniecką.

Najstarszym źródłem do wiedzy o dziejach herbu Bielska jest pieczęć miejska odcisnięta na dokumencie z 1544 roku.

1564 r.-na zamku w Bielsku z udziałem króla odbył się Sejm Wielkiego Księstwa Litewskiego. Pod czas obrad od uderzenia pioruna spłonął zamek bielski.

1591 r.- kolejny wielki pożar zniszczył większość zabudowy miasta.

1596r. - unia brzeska.

1641 r.-z osobą starosty Kazanowskiego związane jest wybudowanie kościoła i klasztoru oo. karmelitów (zakonników do Bielska sprowadził w 1632 r. mieszczanin Marcin Bartoszewicz).